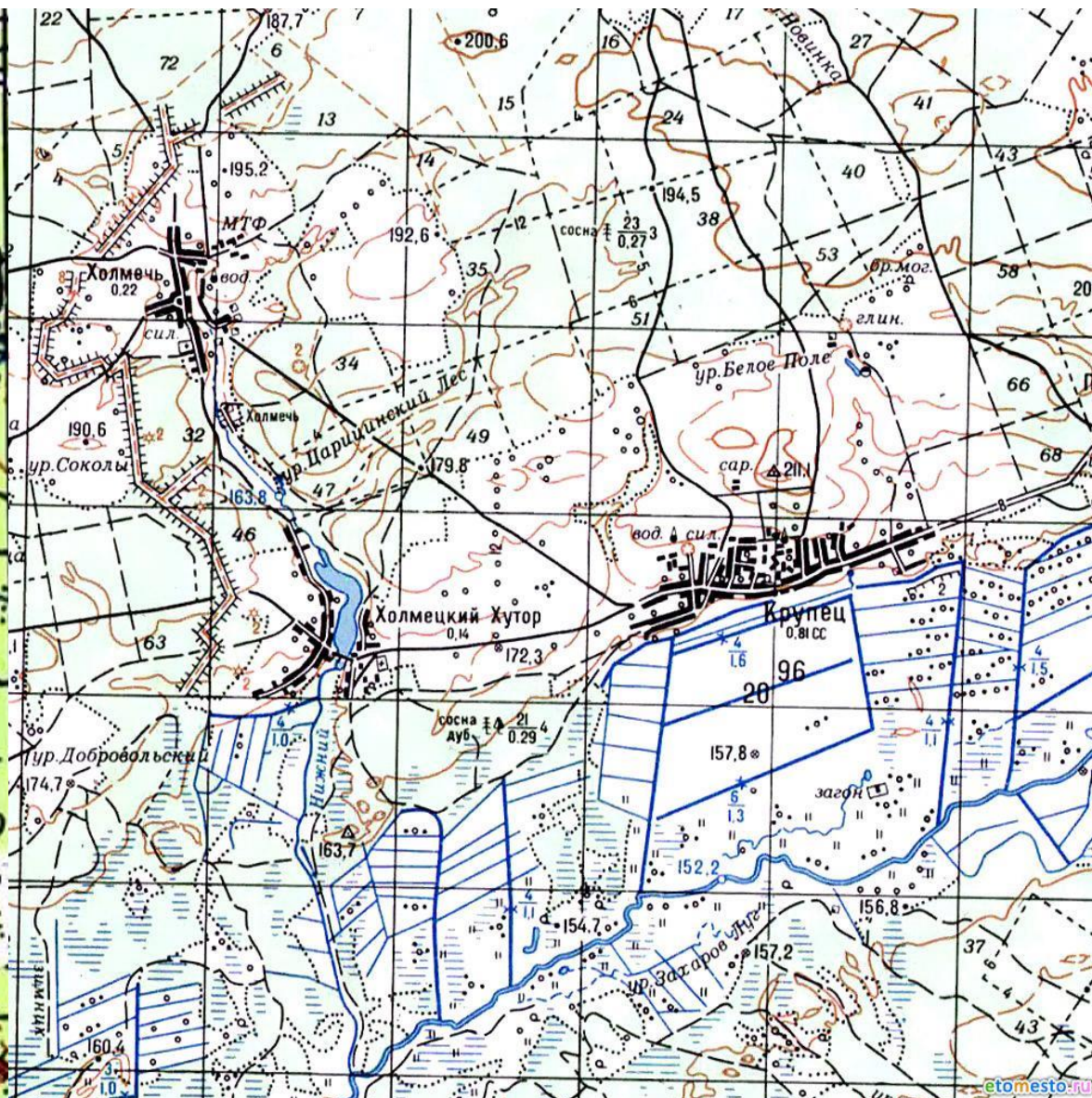
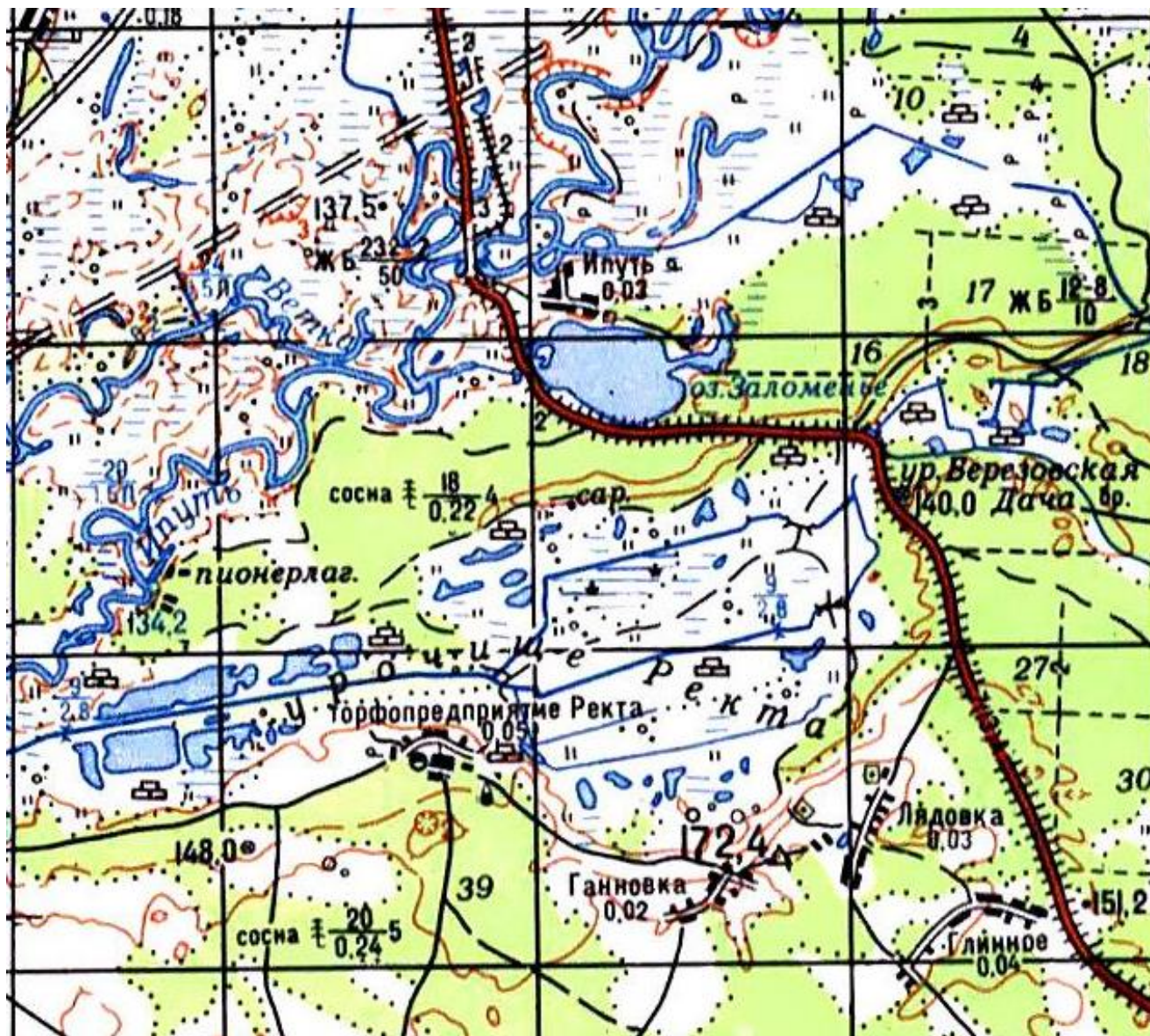


Термины, обозначающие природные единства

- Landscape – «пейзаж земли» (английский)
- Landschaft – «связанный с землей» (немецкий)
- le paysage – «пейзаж» (французский)
- Krajobraz – «образ края» (польский)
- Krajina – «область» (чешский)
- Местность, урочище – аналог в русском

«Урочистые» места на топографических картах:



Ландшафт – феномен восприятия, пейзаж

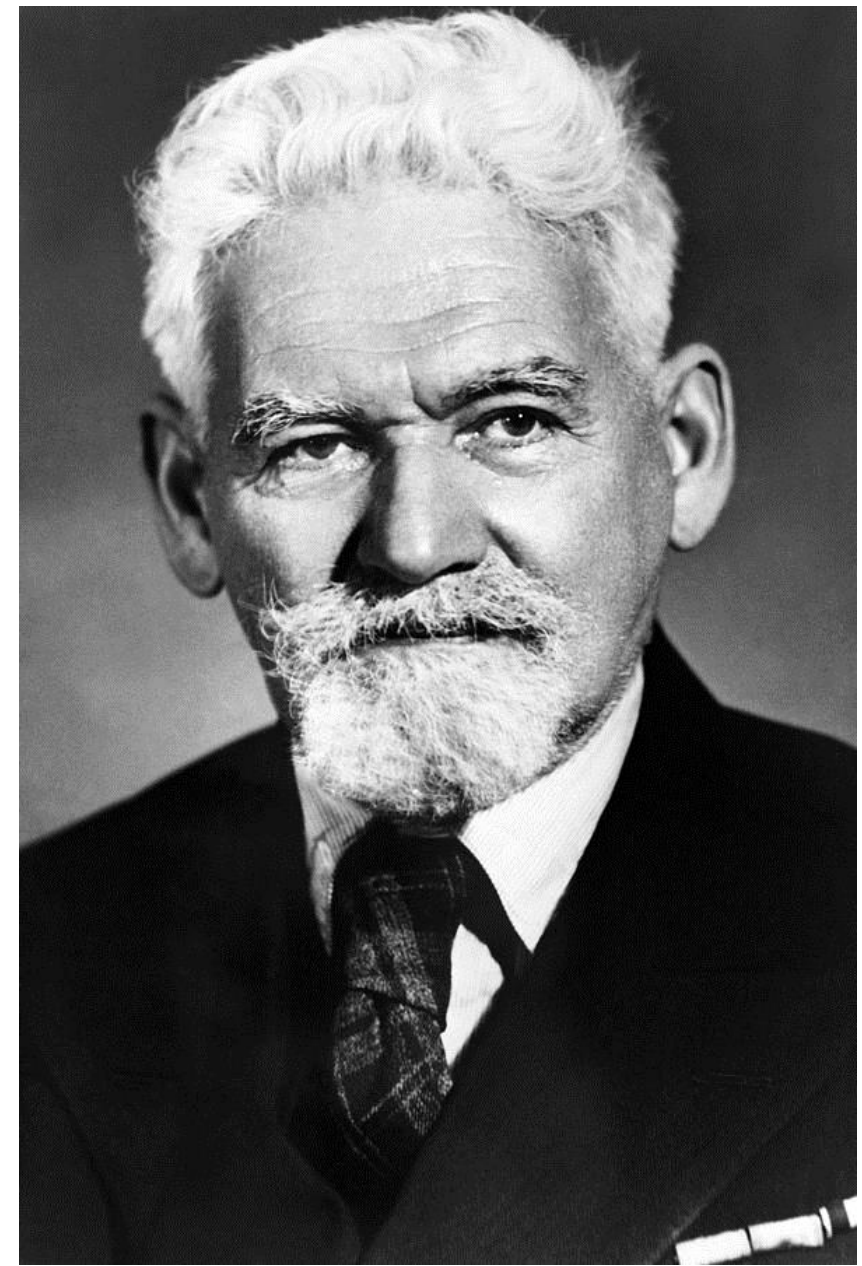


Ландшафт по Л.С. Бергу:

Совокупность или группировка предметов и явлений, в которой особенности рельефа, климата, вод, почвенного и растительного покрова и животного мира, а также, до известной степени, деятельности человека, сливаются в единое гармоничное целое, типически повторяющееся на протяжении данной зоны Земли

Примеры: ельники лесной зоны низин, Валдайская возвышенность, долины рек пустынной зоны, снеговая зона Тянь-Шаня

Географические зоны Советского Союза, 1947



Л.С. Берг (1874-1950)

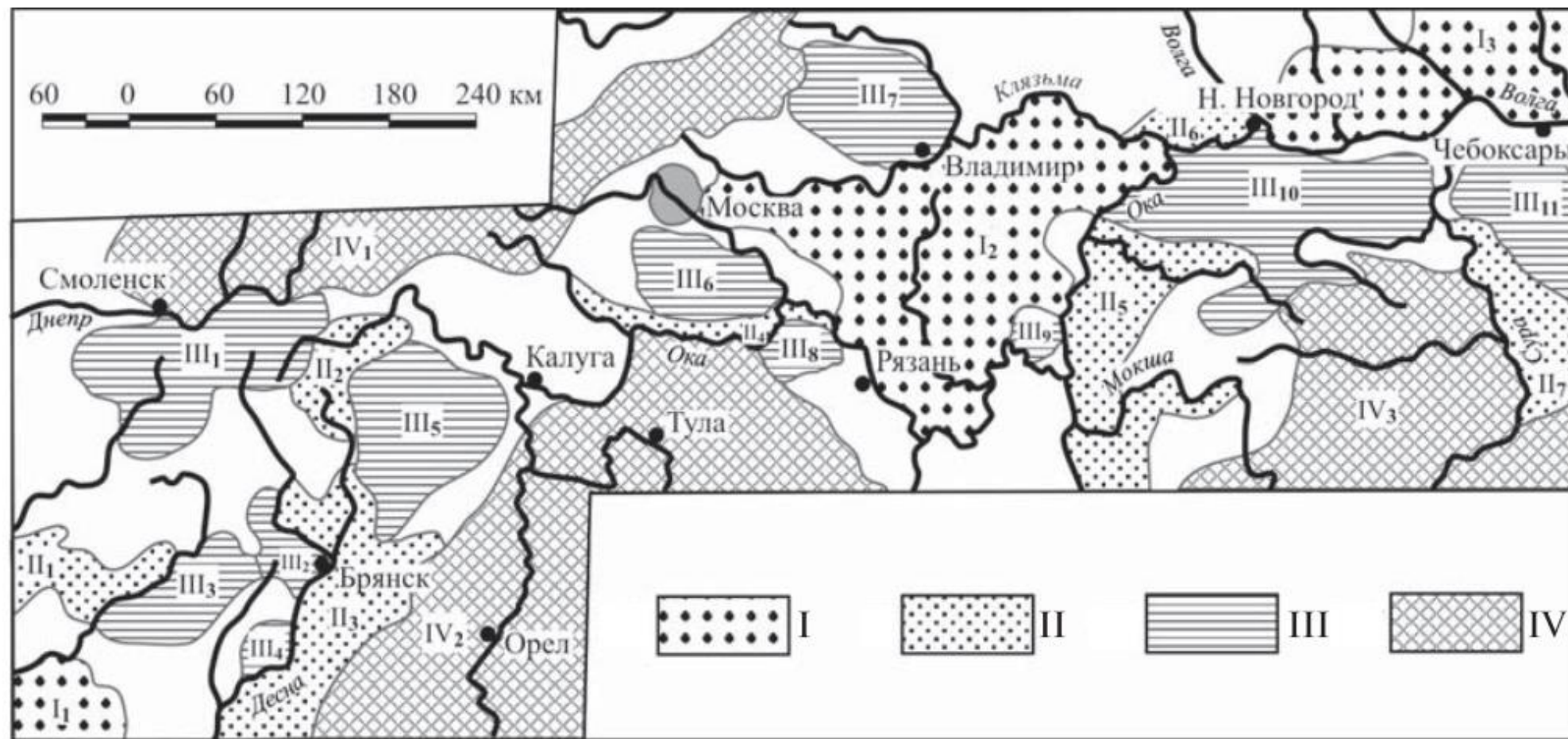


Схема полесий–ополей Центральной России: I — полесья аллювиально-зандровых низин: I₁ — Припятское, I₂ — Мещерское, I₃ — Волго-Ветлужское; II — долинно-зандровые полесья: II₁ — Сож-Ипатьское, II₂ — Угринское, II₃ — Деснинское, II₄ — Приокское, II₅ — Окско-Мокшинское, II₆ — Балахнинское, II₇ — Сурское; III — ополья: III₁ — Смоленско-Починковское, III₂ — Брянское, III₃ — Почепское и Стародубское, III₄ — Трубчевское, III₅ — Мещовское, III₆ — Подольско-Коломенское, III₇ — Владимирское, III₈ — Зарайское, III₉ — Касимовское, III₁₀ — Арзамасское, III₁₁ — Чувашское; IV — возвышенности, примыкающие к поясу полесий–ополей: IV₁ — Смоленско-Московская, IV₂ — Среднерусская, IV₃ — Приволжская

Ополье - свободное от леса пространства на юге зоны смешанных лесов или тайги Восточно-Европейской равнины, равнины с плодородными серыми лесными почвами на покровных или лессовидных суглинках. Кроме того «Ополье» – название нескольких географических объектов - историческая область на северо-восточной окраине Владимиро-Суздальской Руси; средневековое княжество и современное воеводство в Польше (Нижняя Силезия); область на юге Косово. Иногда – община, связанная обработкой земли. В Брянской области – на высотах около 200 м



Предополье – волнистые или плоские равнины, примыкающие к опольям на меньших высотах (180-200 м). Расположены на разных по составу отложениях - суглинках, песках с лёгкими по составу серыми лесными и дерново-подзолистыми почвами.

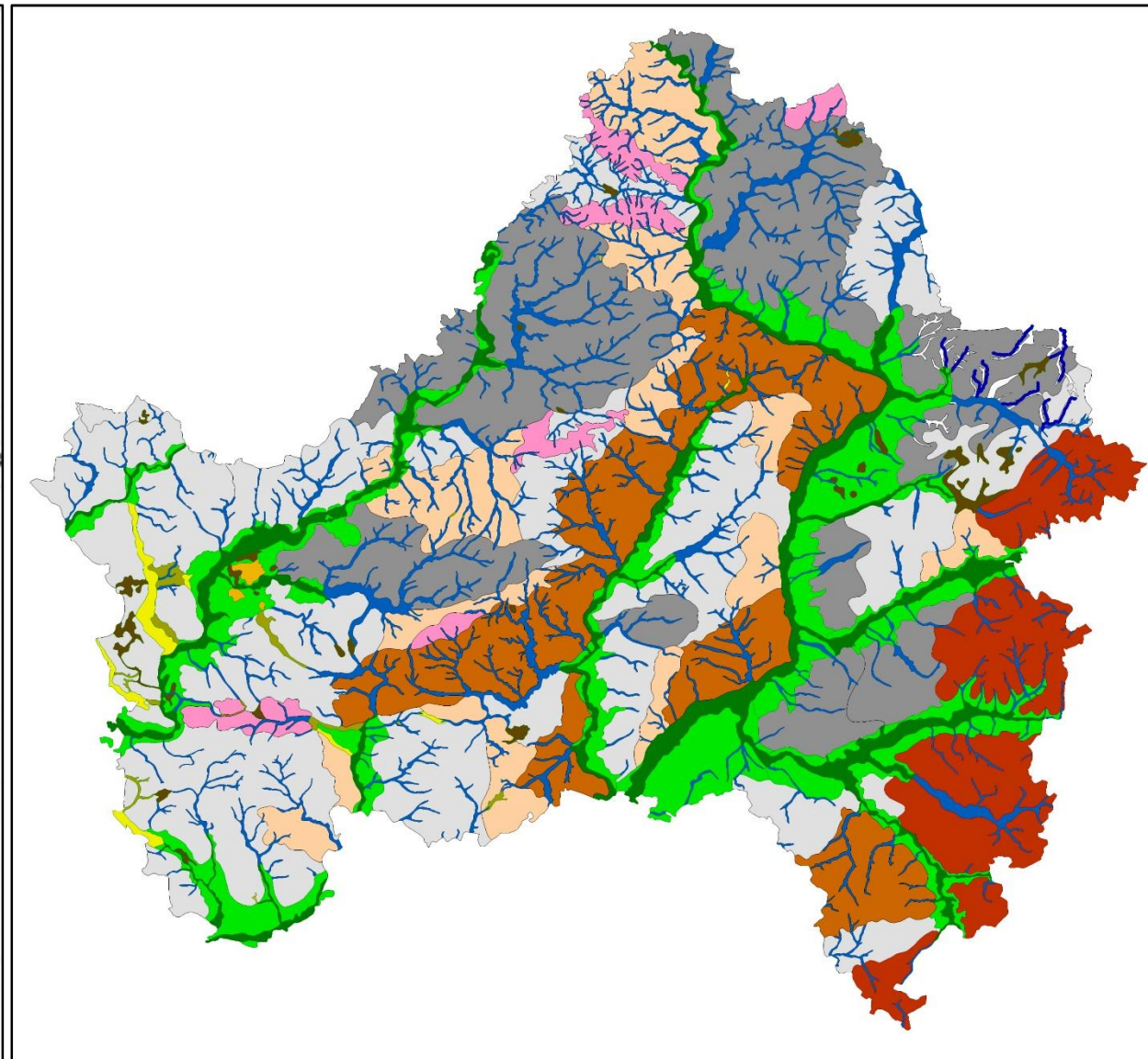
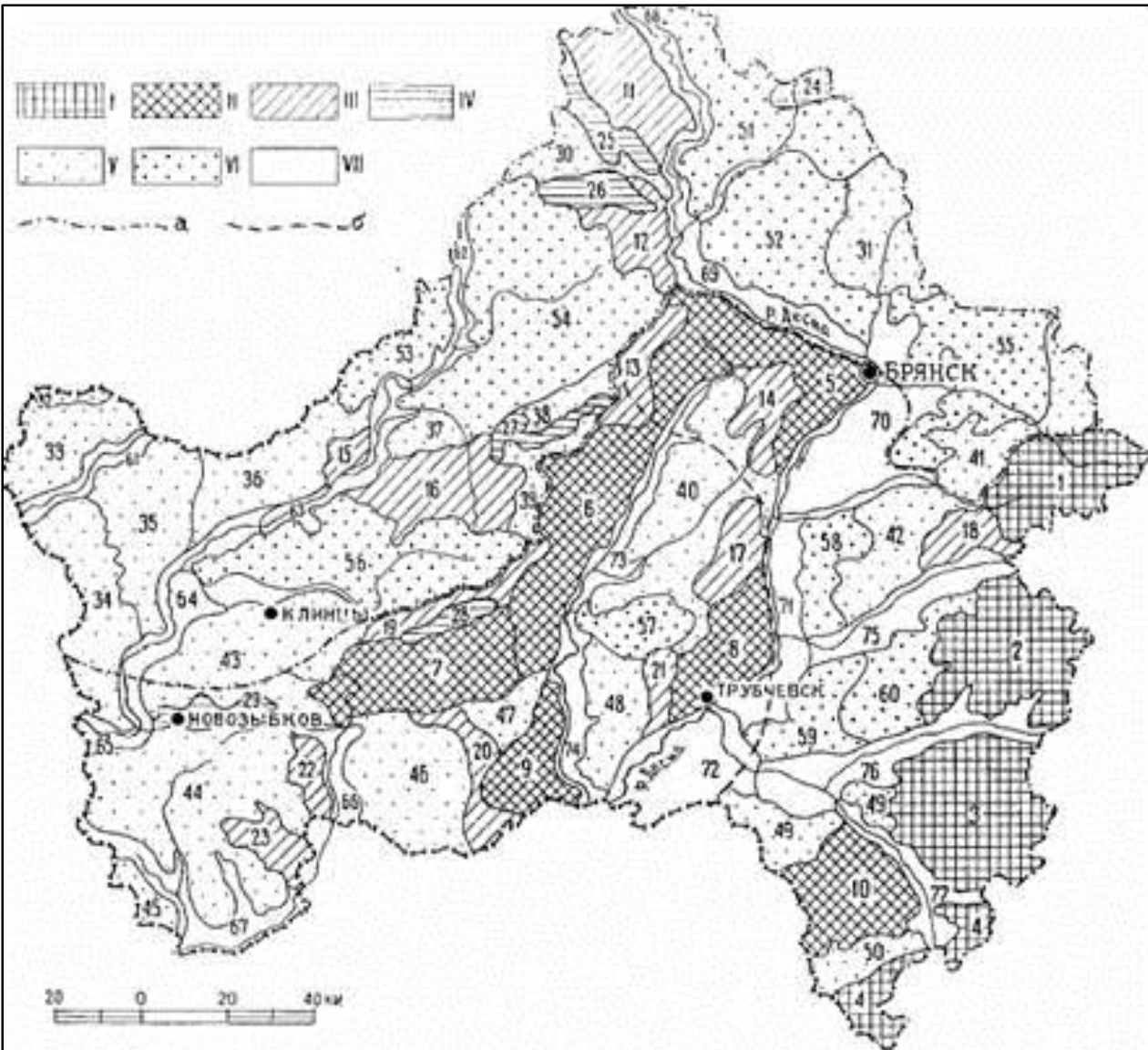


Предполесье – наклонные или плоские равнины, примыкающие к полесьям или опольям на высотах (170-200 м). Расположены на супесях и, песках, подстилаемых мореной с лёгкими по составу и дерново-подзолистыми и дерново-глееватыми почвами.



Полесье – многозначный термин, обозначающий: культурно-историческую и физико-географическую область Восточной Европы (восточная Польша, северная Украина, южная Беларусь, юго-западная Россия); полоса песчаных равнин на окраине четвертичных оледенений в Европе (собственно Полесье, Мещёра, Волго-Ветлужская равнина) на юге лесной зоны; ландшафт сочетания лесов и болот (западная Сибирь)

РЕГИОНАЛЬНЫЕ И ТИПОЛОГИЧЕСКИЕ КОМПЛЕКСЫ



Моренные ландшафты, окрестности пгт Дубровка

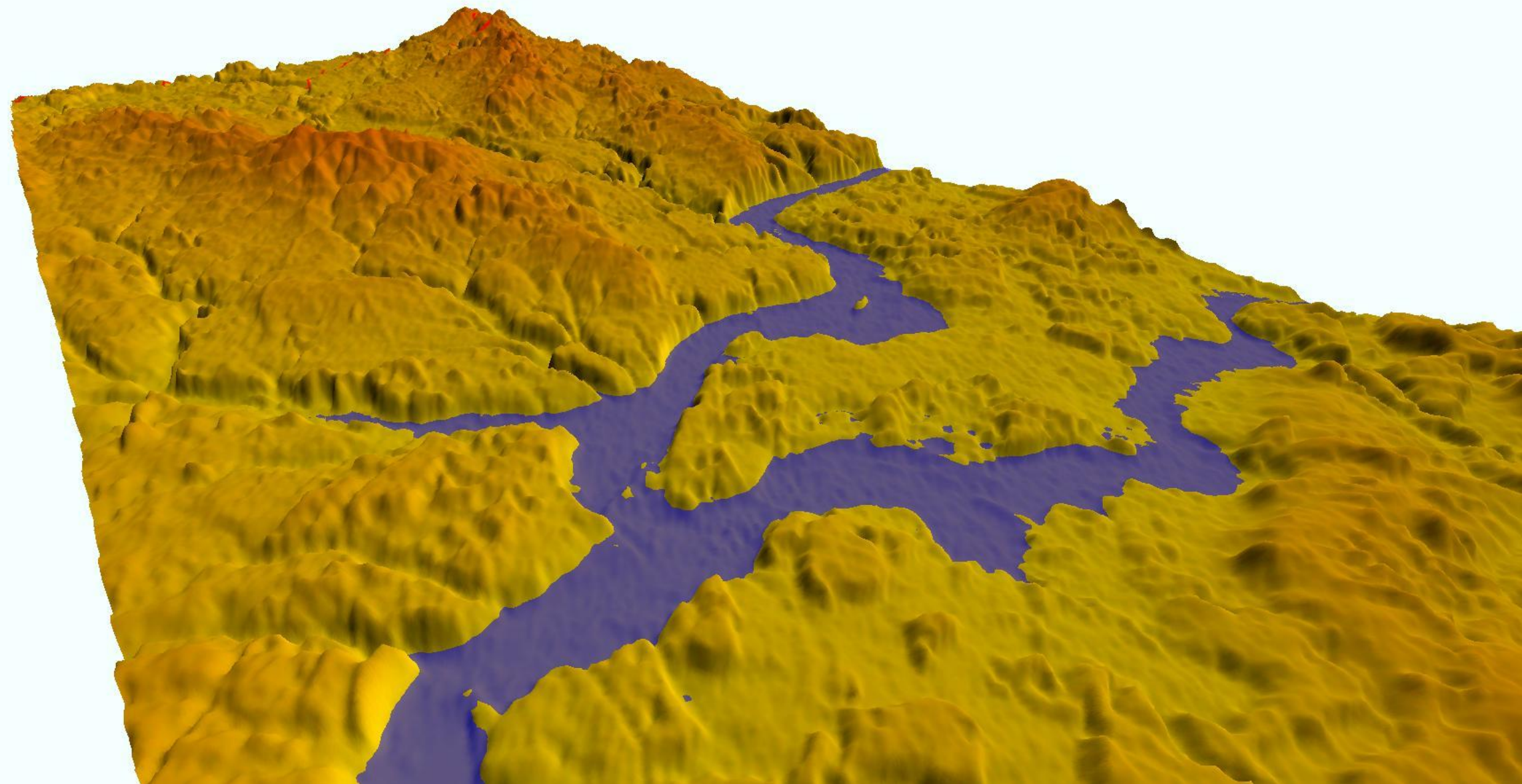
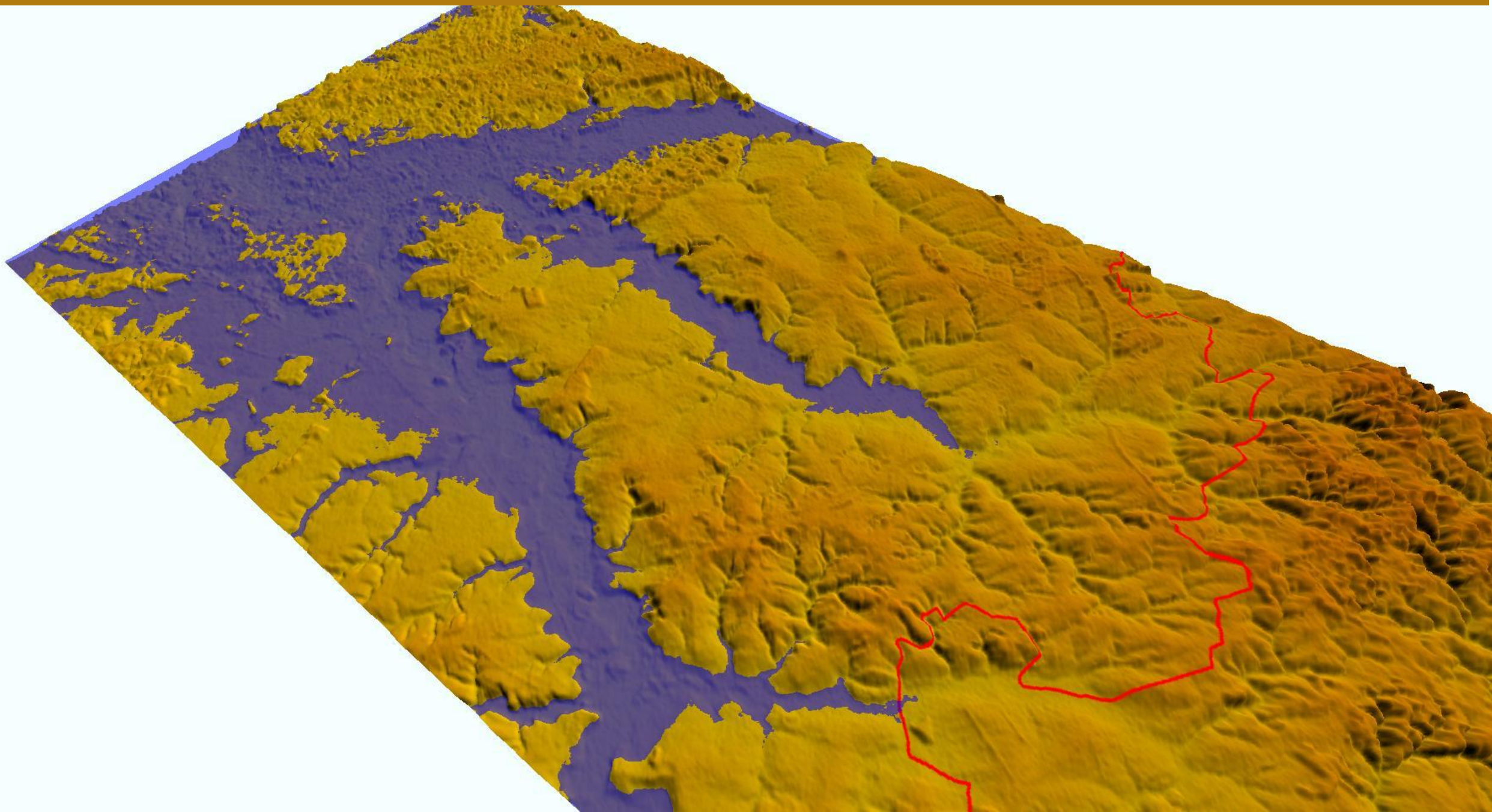




Image © 2017 DigitalGlobe
Image Landsat / Copernicus
Image © 2017 DigitalGlobe

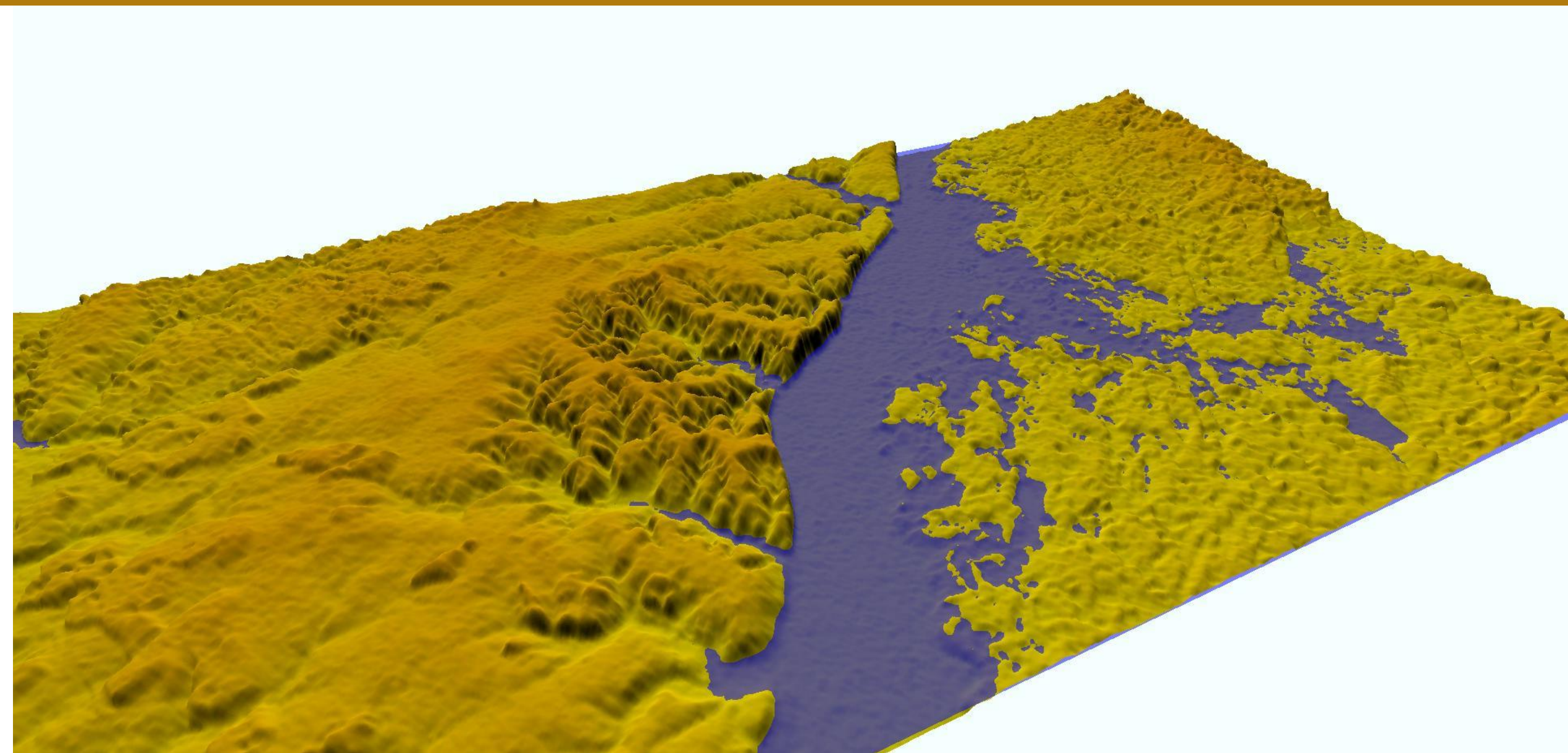


Эрозионные ландшафты, западный склон Среднерусской возвышенности



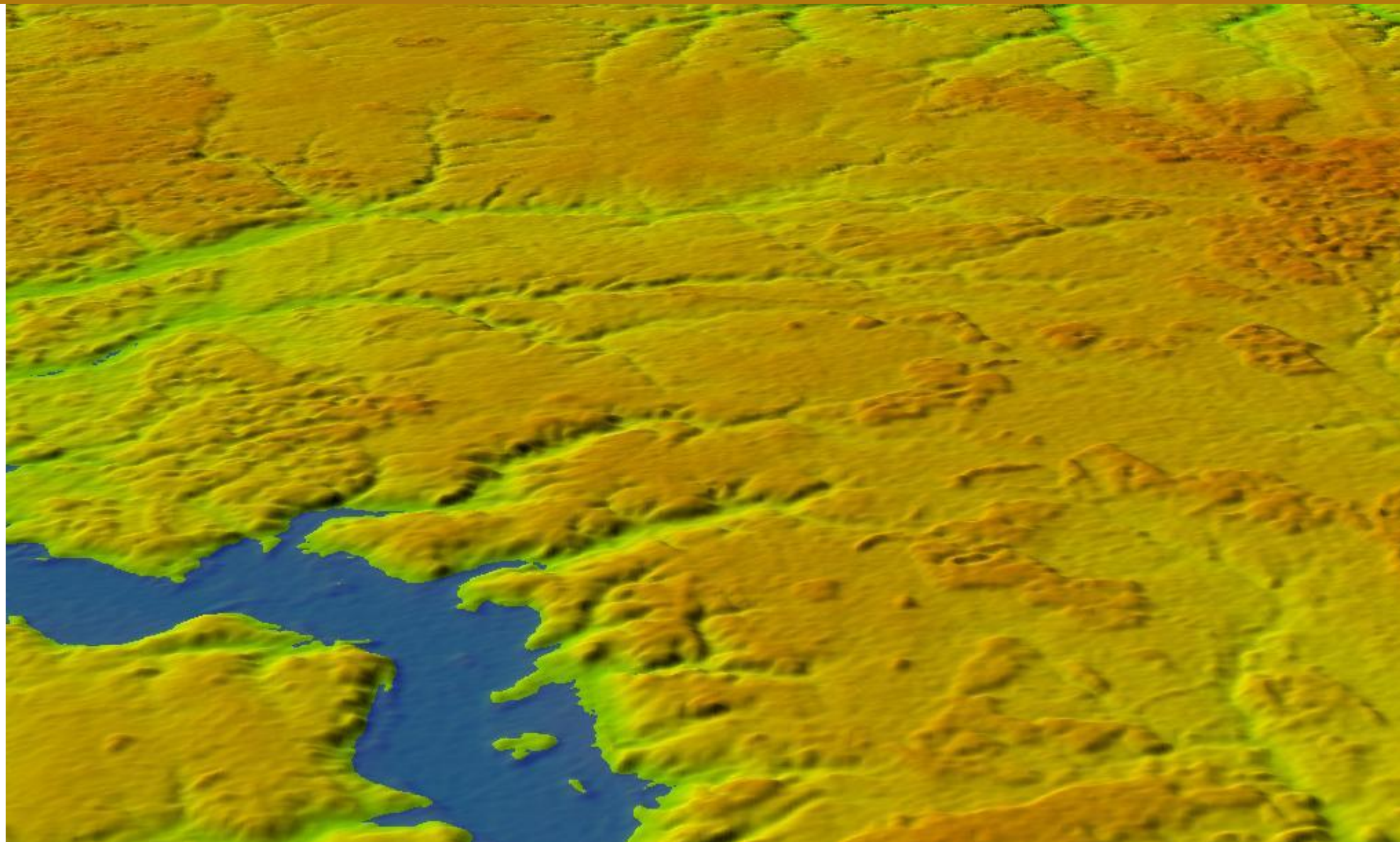


Опольские ландшафты, окрестности г. Трубчевск





Предопольские ландшафты, бассейн р. Воронуса, Мглинский район



Мглин

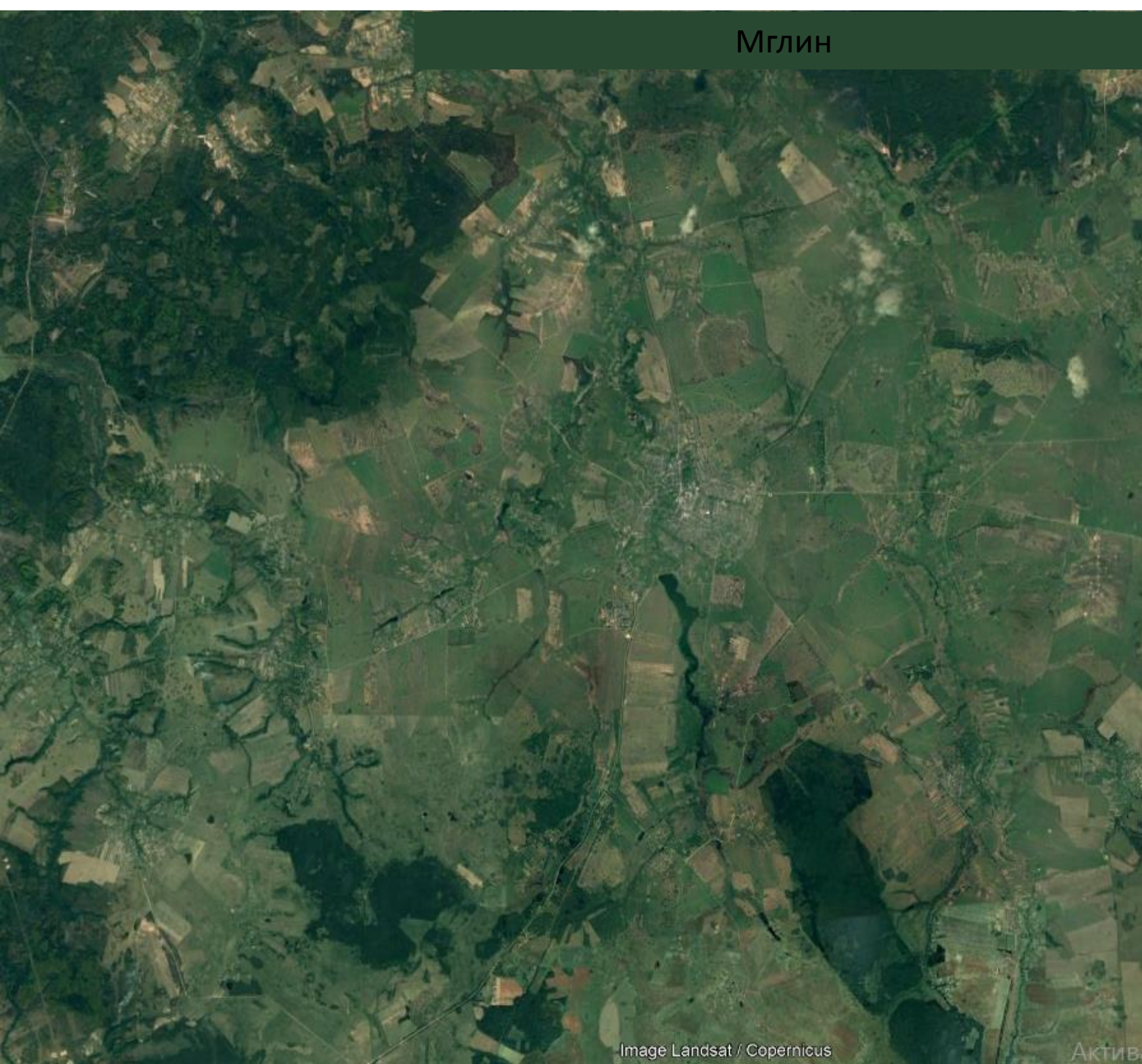


Image Landsat / Copernicus



Активация Windows

Google

Предполесские ландшафты, бассейн р. Рожок

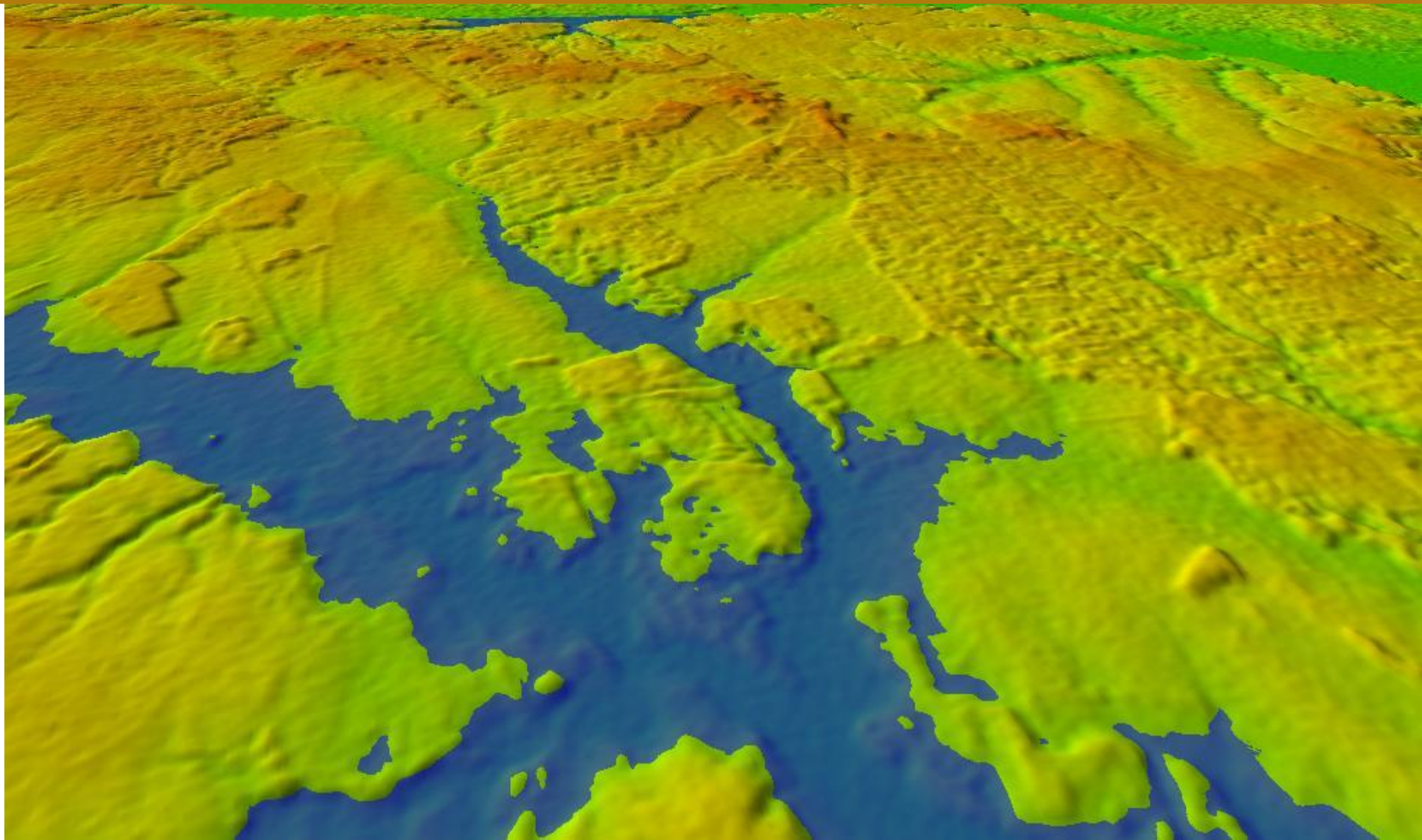




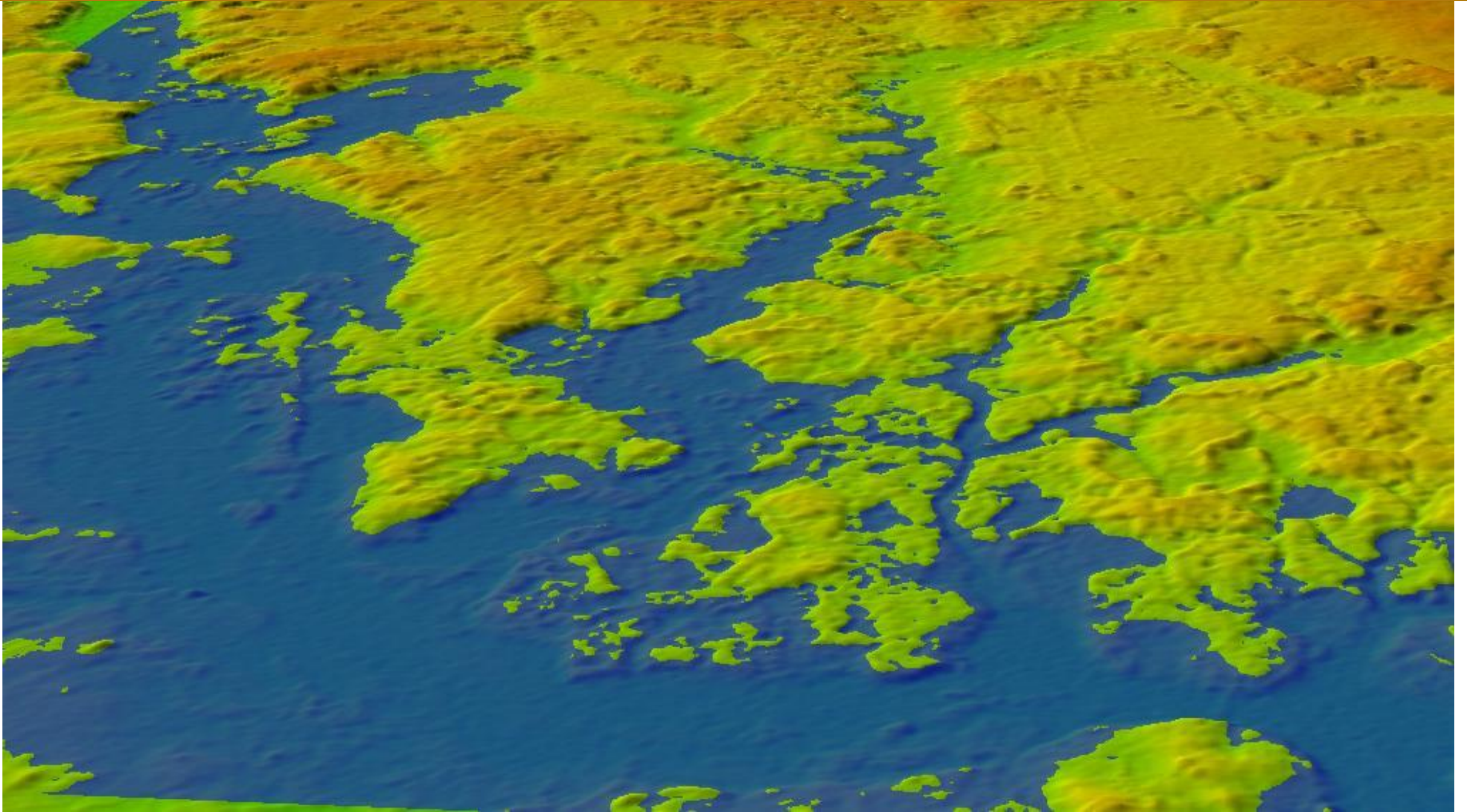
Image © 2017 DigitalGlobe
Image © 2017 CNES / Airbus



Активация V
чтобы активиро

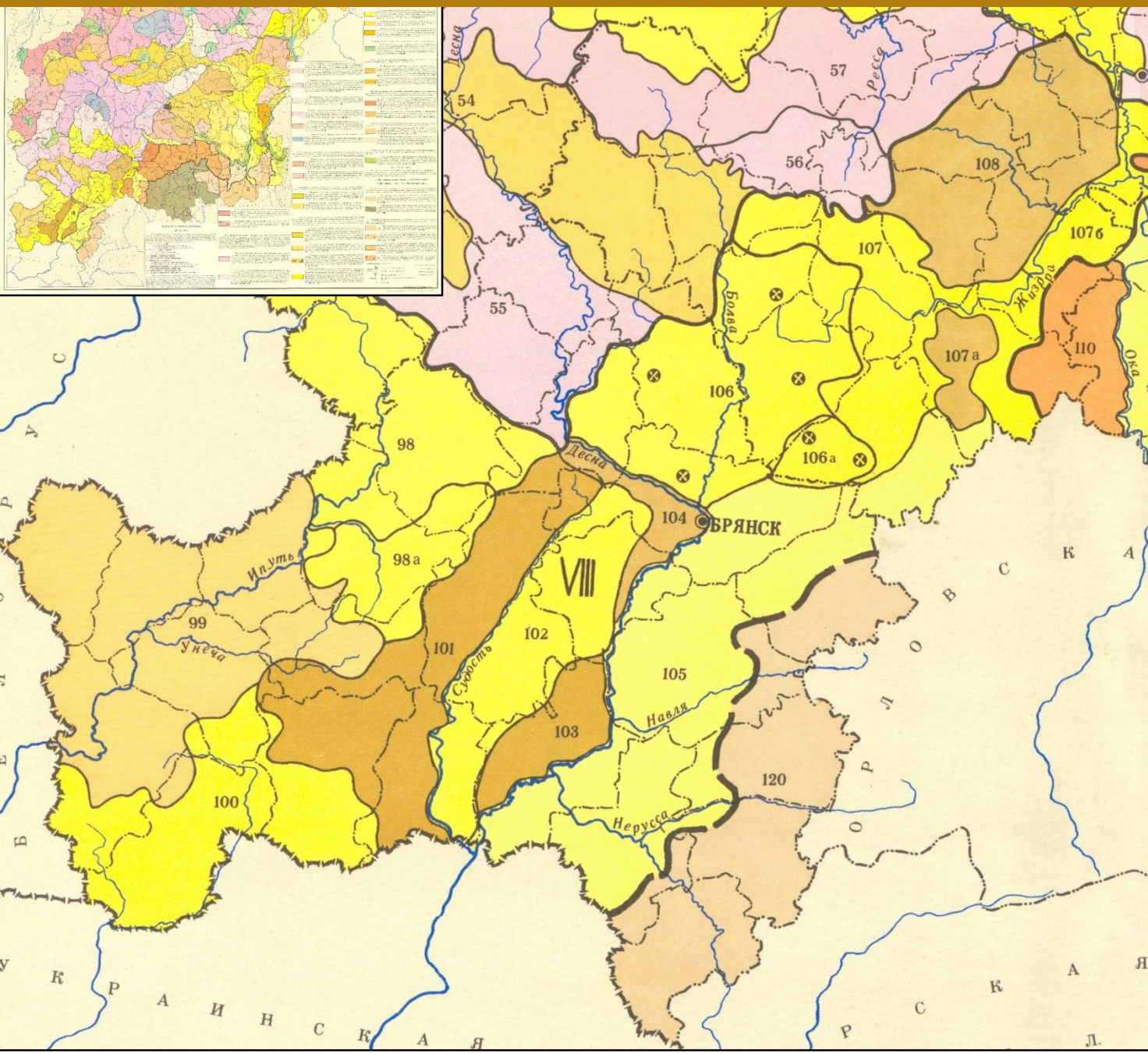
L (Next) for Google Earth

Полесские ландшафты, слияние рек Унеча и Ипать





Днепровско-Деснинская провинция

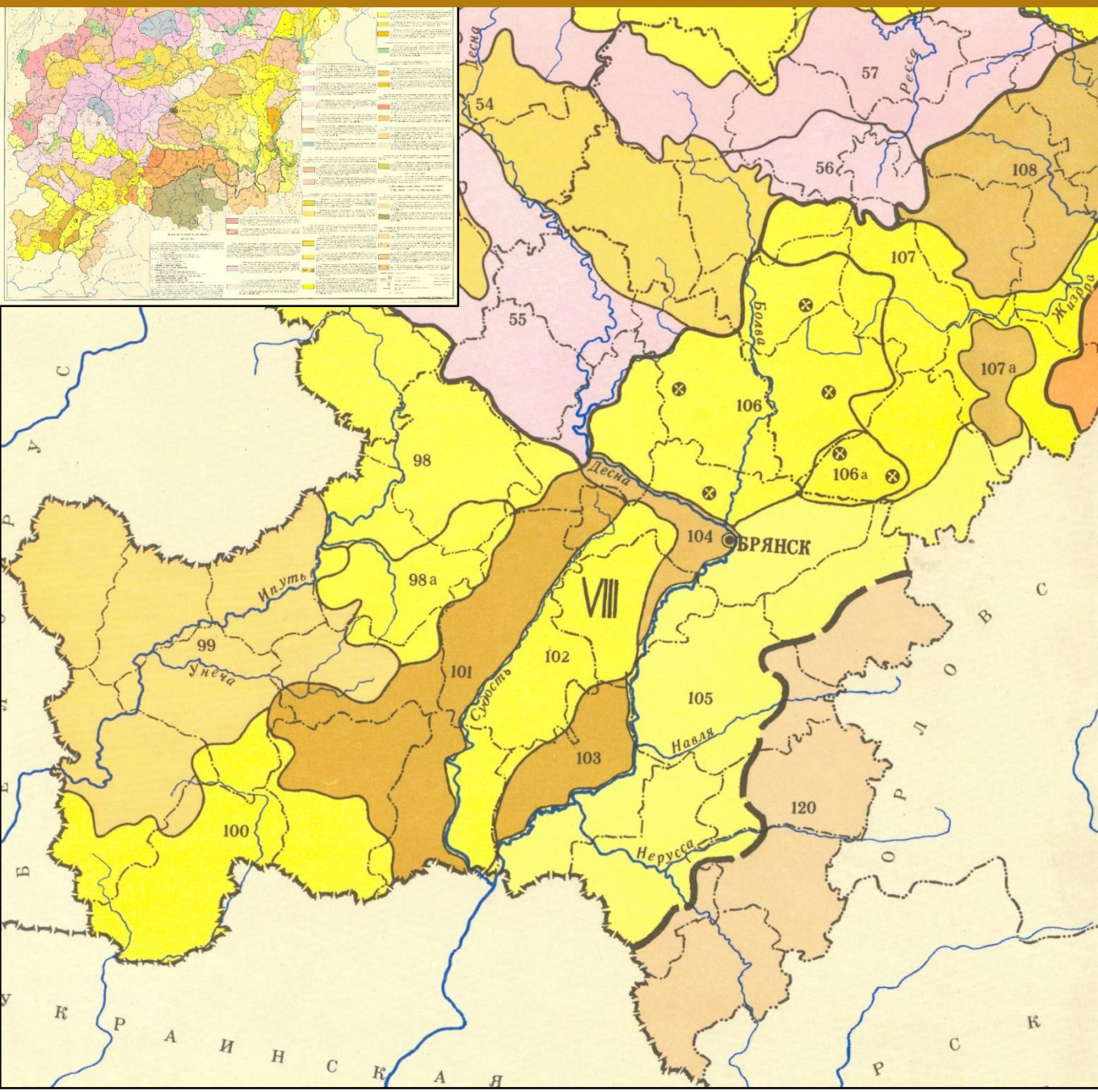


101, 103 – Возвышенные эрозионно-расчленённые равнины с покровом лёссовидных суглинков и лёссов. Почвы серые лесные. Леса в прошлом дубовые с примесью «западных» элементов сведены. Распаханность высокая. Местами эрозия почв (Присудостьское, Трубчевское ополье)

104 (108, 107 а) – Преимущественно возвышенные эрозионно-расчленённые равнины с остатками моренно-холмистого рельефа, с покровом суглинков, нередко лёссовидных с дерново-подзолистыми и серыми лесными почвами. Хорошая дренированность, распаханность, местами эрозия почв (Брянское ополье)

105 – Зандровые и аллювиально-зандровые равнины «южного типа» с дерново-слабоподзолистыми почвами на песках большой мощности с эоловыми формами рельефа, борами с примесью широколиственных пород (Придеснинская аллювиально-зандровая равнина)

Днепровско-Деснинская провинция

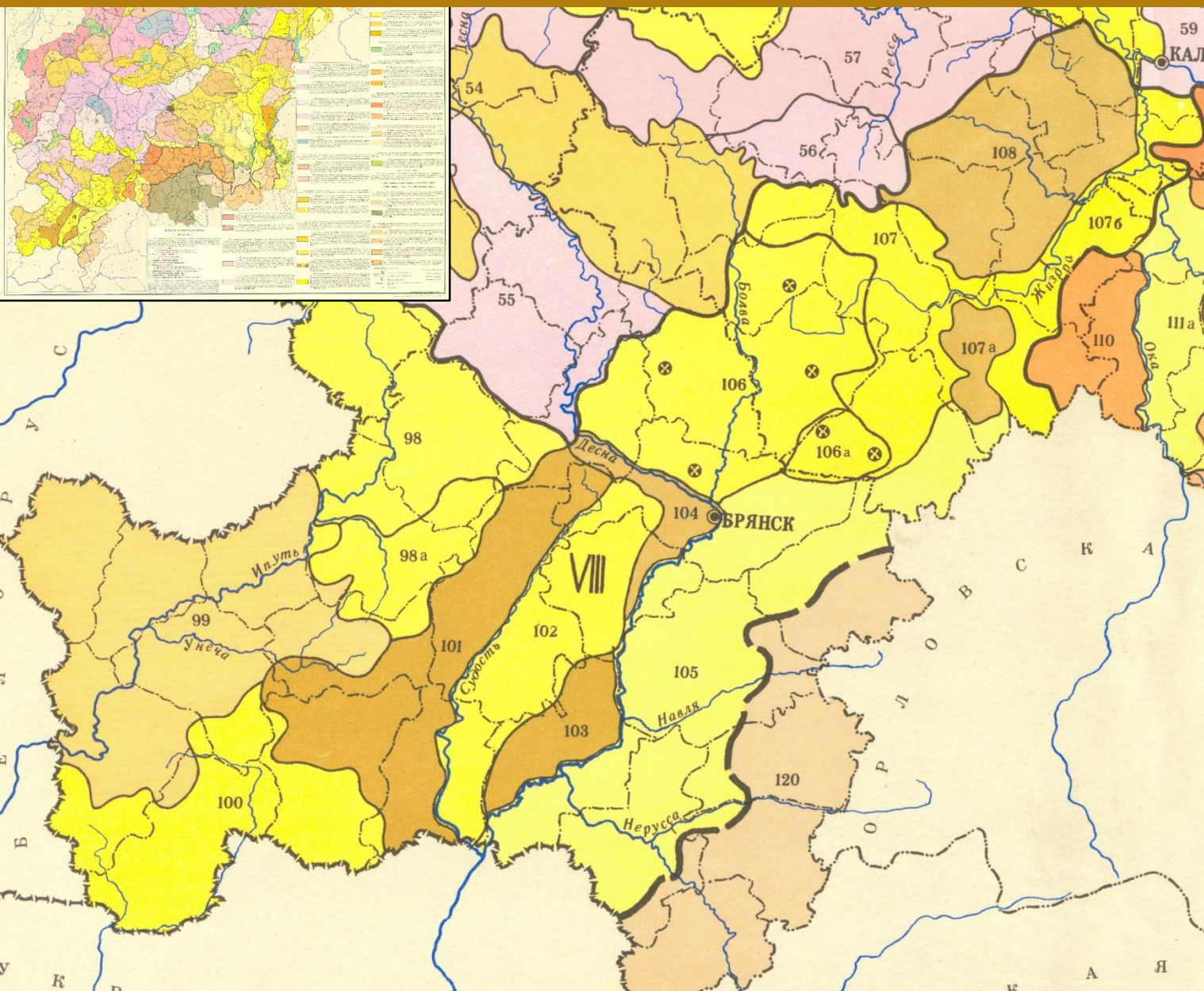


98, 98 (а) 100, 102 – Маломощные зандры с плоским или полого-волнистым рельефом с песками сравнительно близко подстилаемыми мореной или коренными породами, иногда перекрытые покровными суглинками. Дерново-средне и сильно подзолистые почвы лёгкого механического состава. Заболоченность значительная. Леса мелколиственно-еловые и сосновые с примесью широколиственных пород (Приипутьская равнина, Сновско-Ипутская, Судость-Деснянская)

99 – Волнистые зандровые равнины (участками моренные) с покровом песчано-глинистых отложений, дерново-подзолистыми глеевыми почвами, лесистость невысокая. Преобладают сложные боры западного типа с участием дуба, граба и других широколиственных пород (Беседьско-Ипутская равнина).

106 Маломощные зандры на приподнятом цоколе коренных карстующихся пород. Почти плоские равнины со значительным развитием карста. Почвы дерново средне- и слабоподзолистые, нередко заболоченные. Леса вторичные берёзово-осиновые, реже широколиственно-еловые и сосновые (Жиздринский аллювиально-зандровый)

Смоленско-Московская провинция



Среднерусская провинция

СМОЛЕНСКО-МОСКОВСКАЯ ПРОВИНЦИЯ

54, 55 – Волнистые и полого-волнистые равнины, сложенные лёссовидным суглинком, подстилаемым песком или мореной. Почвы дерново- средне и сильноподзолистые, пылевато-суглинистые. Лесов мало – небольшие сосновые и елово-мелколиственные. С примесью широколиственных пород. Остёрско-Денсинско-Болвинская равнина и Верхнедеснянско-Рославльский район

СРЕДНЕ-РУССКАЯ ПРОВИНЦИЯ ШИРОКОЛИСТВЕННЫХ ЛЕСОВ

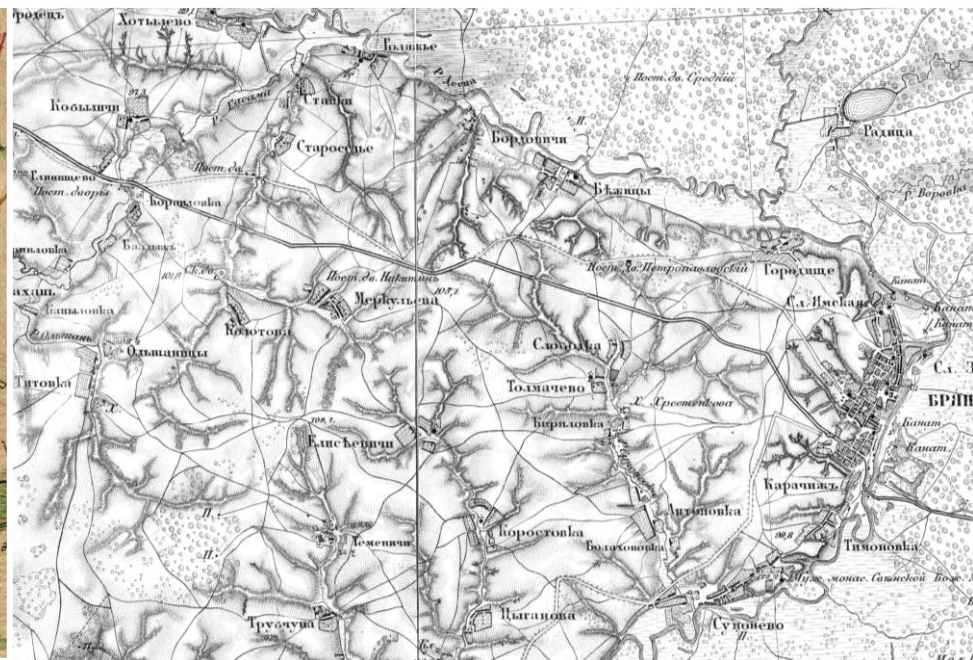
120- Преимущественно возвышенные эрозионно расчленённые равнины с преобладанием серых лесных почв и оподзоленных чернозёмов средне- и тяжелосуглинистых. Небольшие участки широколиственных и мелколиственных лесов. Местами эрозия почв Западный склон Среднерусской возвышенности

Картографические материалы

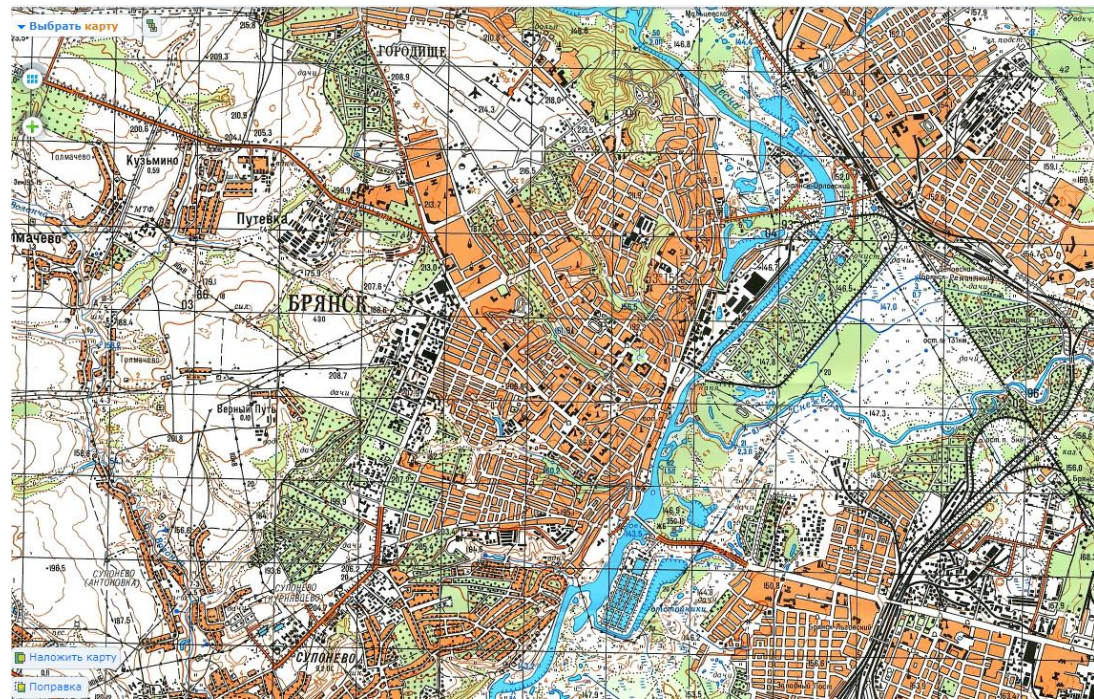
XVIII
ВЕК
«ПГМ»



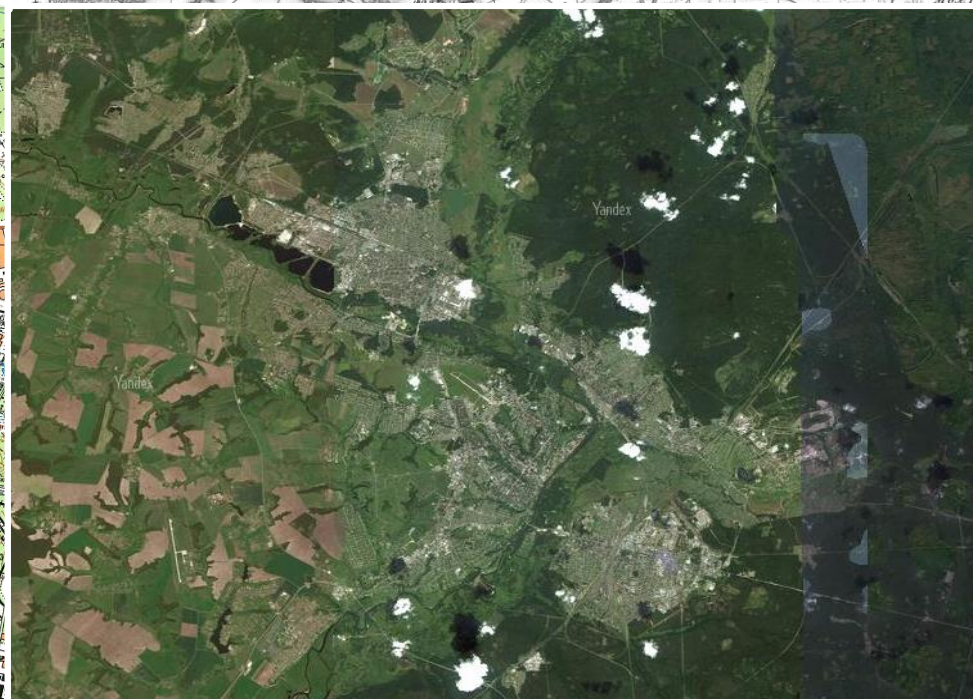
XIX
ВЕК
ТУЧКОВ



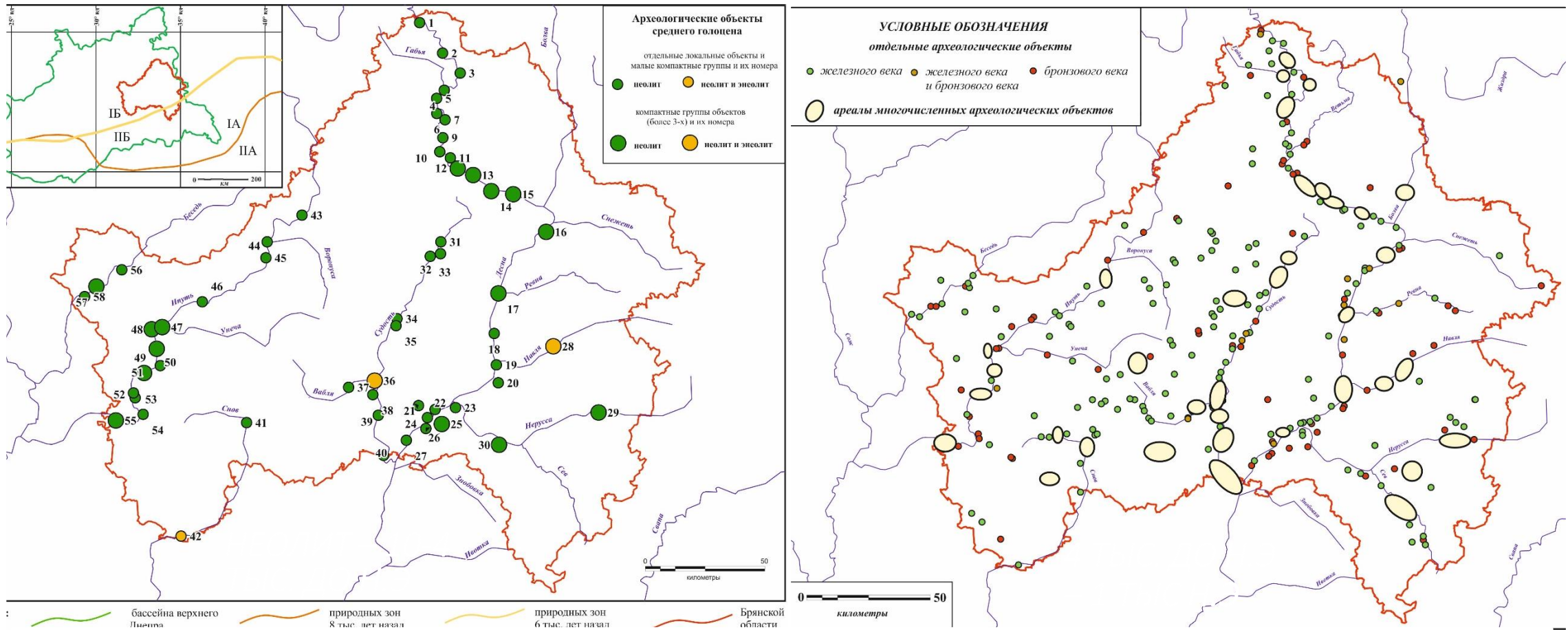
80-Е ГГ
XX ВЕКА



ДДЗ



Динамика освоенности территории по археологическим данным



Уезды в границах конца XVIII – начала XX вв.	Неолит	Бронзовый век	Железный век	Развитое Средневековье	Конец XVII в. (Водарский, 1974)
Брянский	18	39	54	46	330
Карачевский	—	5	3	6	187
Трубчевский	19	43	38	36	—
Севский	1	13	20	10	240

XVIII век

Карта из атласа Рицци-Заннони, 1772

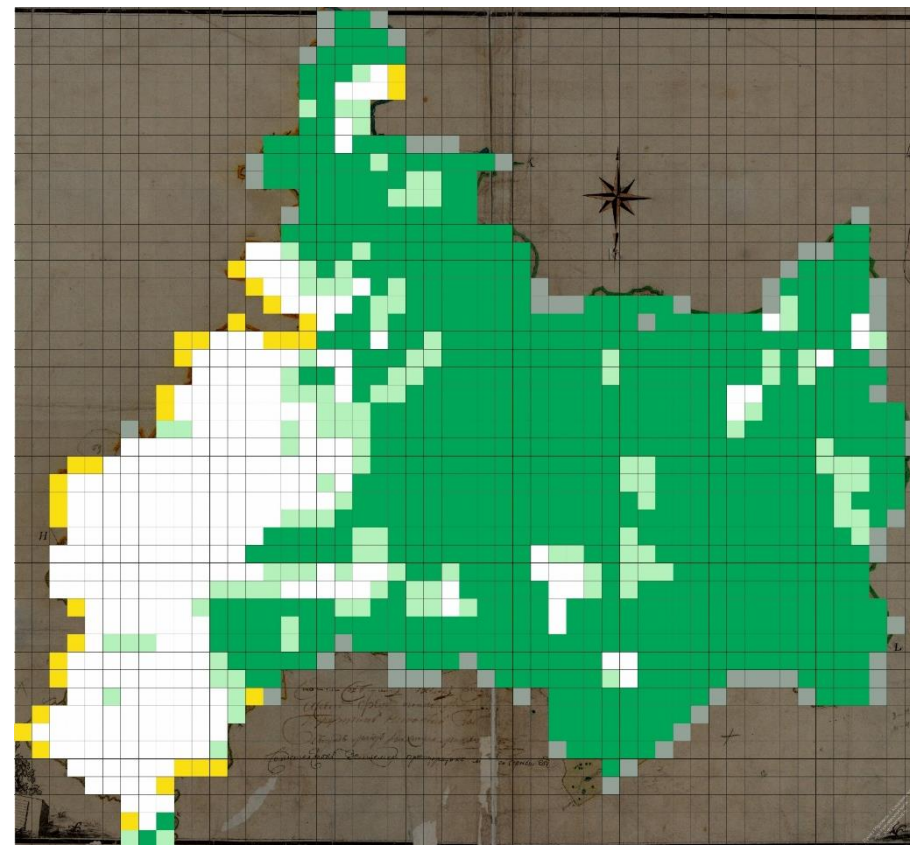
Граница Королевства Польского в России включая Княжество Мстиславское, полк Стародубский, Губернию Белгородскую



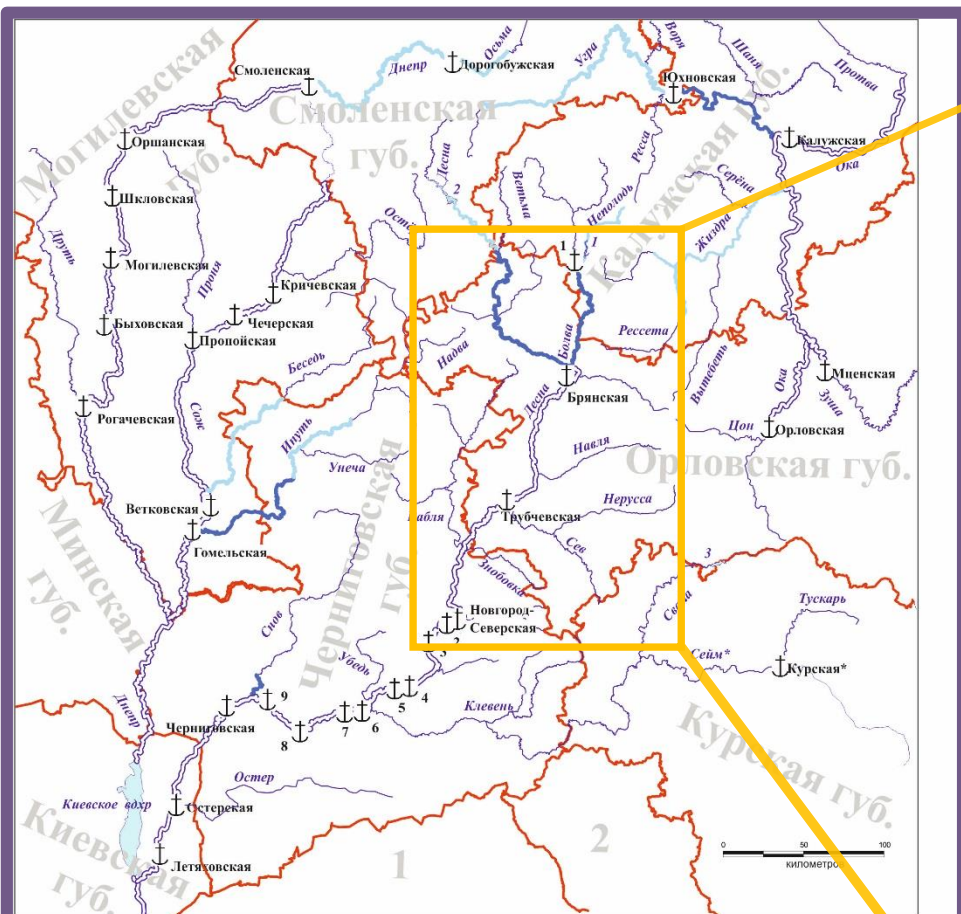
Причины и масштабы сокращения лесистости

Уезды в границах конца XVIII – начала XX в.	Доля лесопокрытой площади		
	В конце XVIII в.	В середине XIX в. (Военно-статистическое..., 1853)	В начале XXI в.
Брянский	70,2	48,9	48,7
Карачевский	45,3	46,7	33,2
Трубчевский	58,0	50,0*	48,7
Севский	30,5	29,6	24,8

* Определено по картам военно-топографического управления Генштаба («карты Тучкова»).



Возможные свидетельства сокращения лесистости



СУДОХОДНЫЕ
УЧАСТКИ РЕК В XIX
ВЕКЕ СОСТАВЛЯЛИ
ВАЖНУЮ ЧАСТЬ
ТРАНСПОРТНЫХ
ПУТЕЙ,

В НАСТОЯЩЕЕ
ВРЕМЯ
СУДОХОДСТВО
ФАКТИЧЕСКИ
ОТСТУТСВУЕТ

Условные обозначения:

Участки рек:

- судоходные в половодье и межень
- судоходные в половодье
- сплавные (сплав леса) в половодье
- несудоходные и несплавные

Пристани: ⚓

Границы губерний

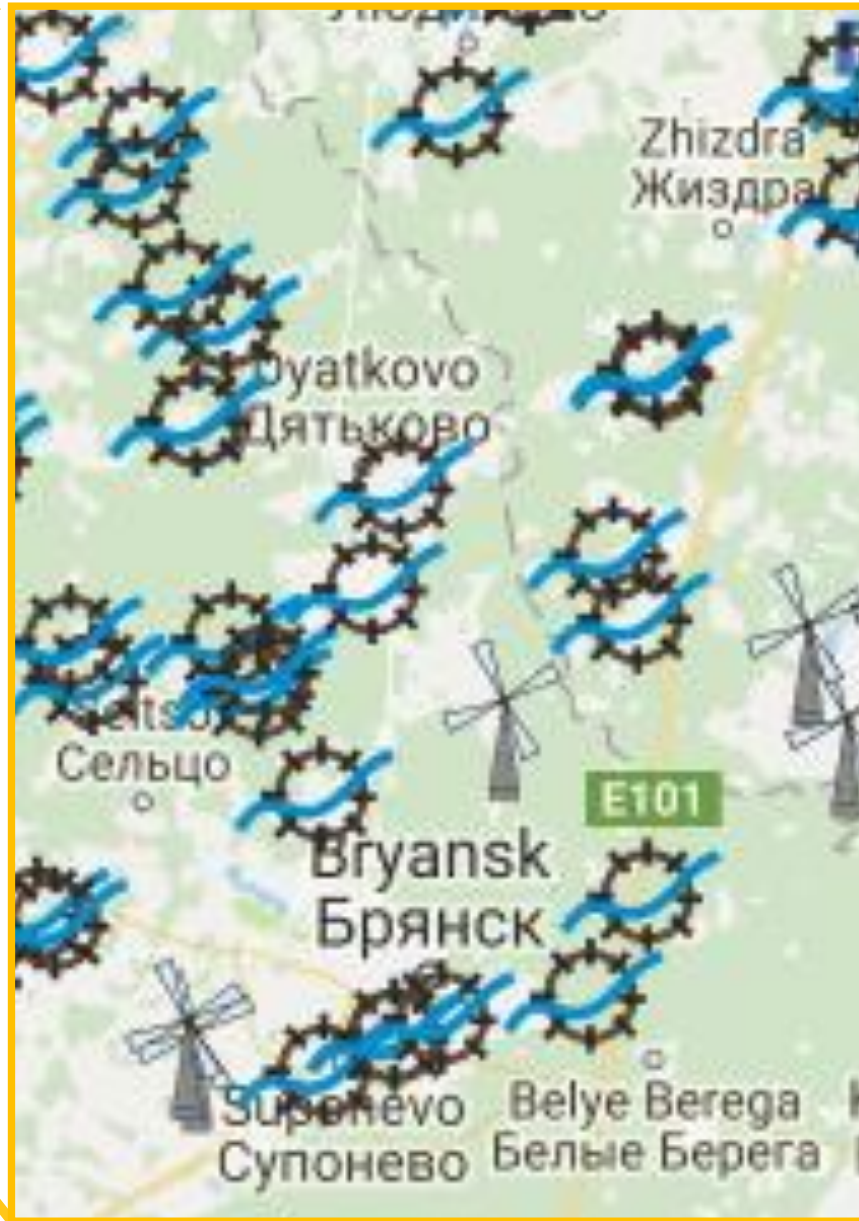
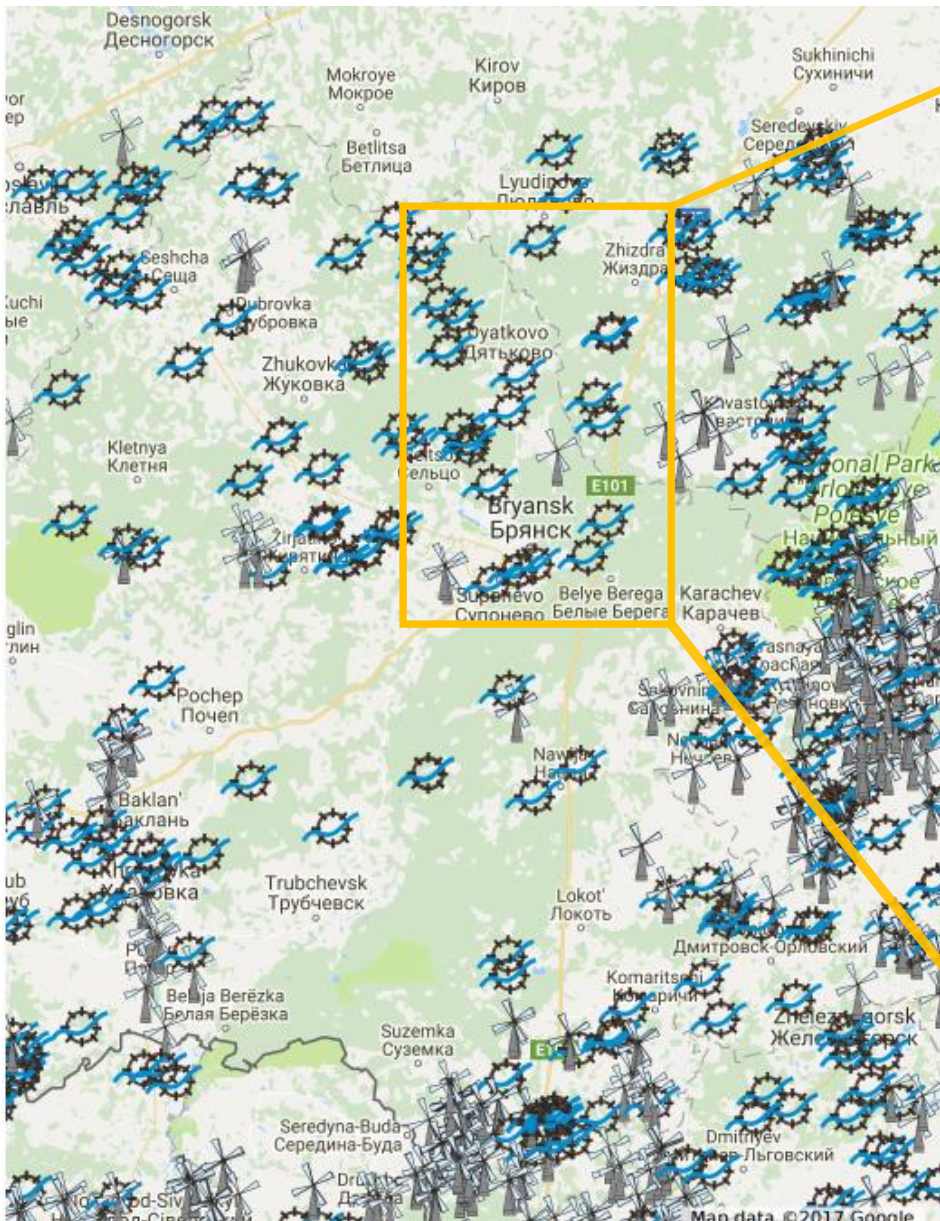
Цифрами отмечены:

- I - Пристани:
 - 1 - Людиновская (Сукремльская)
 - 2 - Дробышевская
 - 3 - Пироговская
 - 4 - Мезинская
 - 5 - Коронская
 - 6 - Велико-Устьинская
 - 7 - Конятинская
 - 8 - Кладковская
 - 9 - Березинская
- II - Водохранилища:
 - 1 - Людиновское
 - 2 - Десногорское
 - 3 - Михайловское
- III - Губернии:
 - 1 - Полтавская
 - 2 - Харьковская

Примечание:

Судоходства по р. Сейм* во второй половине XIX века не было и пристань Курская* не функционировала. В первой половине XIX века на Сейме была построена система гидротехнических сооружений, которая, предполагалось, обеспечит судоходство, но проект оказался неудачным.

Возможные свидетельства сокращения лесистости



*МЕЛЬНИЦЫ В XIX ВЕКЕ
СОСТАВЛЯЛИ ВАЖНУЮ
ОТРАСЛЬ ЭКОНОМИКИ,*

*НА РАЗРУШЕНИЕ
МЕЛЬНИЧНОГО
ХОЗЯЙСТВА ВЛИЯЛИ
КАК ПРИРОДНЫЕ, ТАК
И СОЦИАЛЬНО-
ЭКОНОМИЧЕСКИЕ
ФАКТОРЫ*