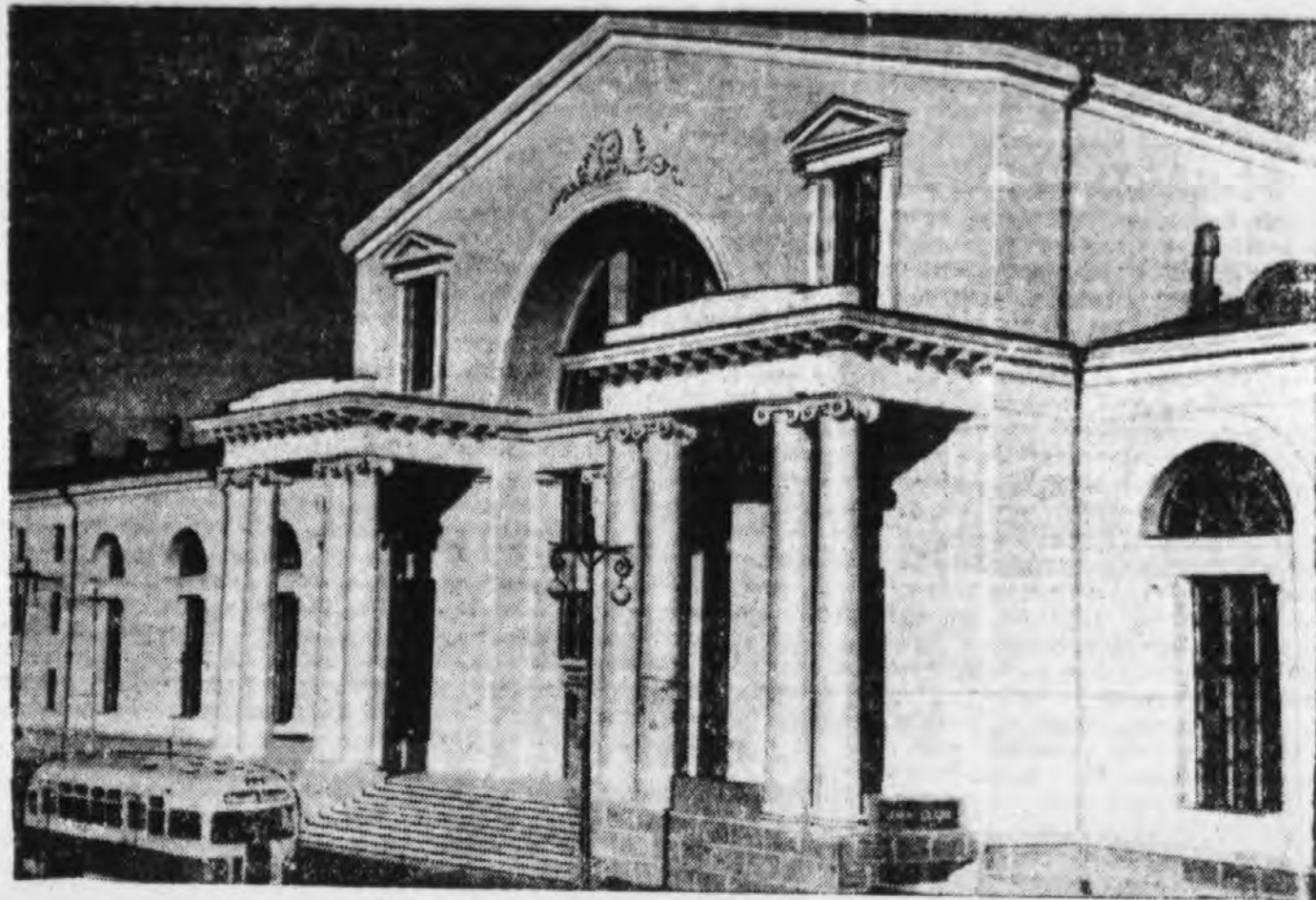


В Брянский вокзал открыт!



Вчера днем гостеприимно раскрылись массивные двери нового брянского вокзала.

Его объем — более 33.000 кубометров, т. е. почти вдвое больше, чем у существовавшего до войны. Рассчитан он на 900 человек.

Центральная часть здания внутри представляет собою зал высотой 18 метров и площадью 300 квадратных метров. Сводчатый потолок его переходит в антресольные этажи с балюстрадой. Обнаруженные стены — почти сплошные витражи. Это — центральный операционный зал.

С одной стороны к этой части вокзала примыкает ресторан, с другой — просторные залы ожидания. Более длинное крыло здания рассекается на две части широким проходом, украшенным квадратными колоннами. По нему, не заходя внутрь вокзала, можно пройти с площади непосредственно на перрон и в тоннели.

Строго, но нарядно внутреннее убранство. Отделанные лепкой потолки, мозаичные и паркетные полы, тяжелые бронзовые люстры, мягкие, ласкающие глаз, тона стен, картины, хорошо выполненные указатели — все это сообщает помещению уютный, привлекательный вид.

В новом вокзале пассажир может не только быстро приобрести билет (в операционных залах оборудовано много билетных касс), без затруднений сдать и получить багаж (с помощью механического подъемника тяжелую кладь можно опустить в тоннель, и электрокары доставят его в камеру хранения или к перронам), но и хорошо, культурно отдохнуть. В верхних этажах разместились целый комбинат культурно-бытовых помещений. Здесь — читальный зал, гостиная, детские комнаты, где созданы все удобства для маленьких пассажиров, душевые кабины.

Во всех помещениях — обилие света: их освещают 1.800 электрических лампочек. Смонтированная в подвале мощная установка обеспечивает постоянный приток в помещения всегда свежего, умеренной температуры и влажности воздуха.

Хорошо отделаны и подземные помещения. Три широких лестничных хода ведут из зал ожидания и привокзальной площади в тоннель, по которому пассажиры попадают к платформам. В месте их соединения — красивая лепная балюстрада, освещенная бронзовыми бра. Стены и поддерживающие колонны тоннеля облицованы белыми глазированными, а пол — разноцветными мозаичными плитками.

Коренной реконструкции подверглась привокзальная площадь. Она расширена почти в шесть раз и занимает теперь 19.000 квадратных метров. Нынешней весной и осенью на ней высажено 980 лип и тополей, тысячи кустов желтой акации и сирени. Весною здесь устроят сквер, садовники разобьют газоны и клумбы. Высоко взлетят ввысь серебряные струи большого, архитектурно оформленного, фонтана. В ближайшем будущем к вокзалу с двух сторон примкнут многоэтажные здания, в одном из которых разместится гостиница. Они образуют с ним стройный архитектурный ансамбль. На противостоящей вокзалу стороне площади, откуда открывается живописный вид на зеленую пойму Десны и город, будет устроена прогулочная аллея, огражденная перилами. По широким ступеням гранитного лестничного хода отсюда можно будет спуститься к набережной реки.

Коллектив 7 строительно-восстановительного участка Московско-Киевской дороги, возводивший вокзал, выполнил большие и ответственные работы. Об их объеме говорят такие цифры. Строители вынули и переместили около 46.000 кубометров

грунта, уложили такое количество кирпича, бетона, металлоконструкций, арматуры и других материалов, для одновременной перевозки которых потребовалось бы 30 железнодорожных составов.

Архитекторы задали строителям немало сложных инженерных задач. Достаточно сказать, что подземные помещения заложены на большой глубине, в зоне пьезунов. Пришлось произвести большие дренажные работы и построить станцию перекачки грунтовых вод. Создан целый комплекс очистных сооружений. Экзаменом на техническую зрелость рабочих, мастеров и инженеров участка явилось сооружение тоннелей и глубоко-заложеной системы подземных коммуникаций.

На числа строителей — более 200 стахановцев, систематически перевыполняли нормы в полтора-три раза. Вот имена лучших из тех, кто соорудил вокзал: плотники Е. Клюев и Е. Антошин, штукатур И. Лужецкий, столяры И. Ленченко и П. Заушицын, бригада маляров М. Ларной, отделочники В. Ливец и А. Моспанов, мозаичники-лепщики мастера Н. Падиорного. Сложные дренажные работы быстро выполняли бригады тт. Данилиной, Еремкиной и Зиновой, руководимые кандидатом в члены КПСС мастером М. Калининным.

Вчера на привокзальной площади состоялся многолюдный митинг. Ровно в четыре часа дня и. о. председателя горисполкома тов. Анисимов разрезал ленточку у входных дверей. Большие залы наполнились многоголосым шумом людей.

Новый вокзал открыт!

Благодаря заботам партии и правительства Брянск обогатился еще одним замечательным сооружением.

На снимке: новый вокзал в Брянске.