

Опыт инновационного развития свиноводства в Брянской области

Е.Е. Бабьяк,

ст. преподаватель

(Брянская ГСХА)

bsmfamily@rambler.ru

Аннотация. Представлены направления инновационного развития свиноводства. Приводится пример успешного внедрения инноваций в свиноводческих предприятиях Брянской области.

Ключевые слова: свиноводство, инновации, инновационная деятельность, инновационное развитие.

Одним из главных факторов успешного развития экономики ведущих стран мира и их конкурентоспособности на мировом рынке является широкомасштабное использование передовых научных разработок и достижений практики при создании новых материалов, продуктов, товаров и услуг, эффективных технологий и техники, способов организации и методов управления, новых рынков, т.е. ее инновационная направленность. Причина такого внимания к научно-технической и инновационной политике как основополагающему фактору экономического развития кроется, в первую очередь, в его практической неисчерпаемости как ресурса экономического роста.

Ускоренное освоение достижений НТП и передового производственного опыта – один из решающих и эффективных факторов вывода агропромышленного комплекса страны из кризиса в современных условиях. Инновационный потенциал АПК России используется пока на 4-5%, в США этот показатель превышает 50%. Доля наукоёмкой продукции в АПК России очень мала – не превышает 0,3% от общего объёма, а в развитых странах составляет более 20% [1].

В последние годы учёные-аграрники отрабатывают направления инновационного развития отдельных

отраслей и сфер АПК. Приоритетными из них в животноводстве признаются:

- повышение биологического потенциала продуктивности животных;
- выведение новых пород высокопродуктивных животных и птицы;
- сохранение и улучшение генофонда в животноводстве;
- создание новых типов трансгенных животных;
- организация ферм для высокопродуктивного племенного скота;
- совершенствование биологических систем разведения животных;
- внедрение экологически и технологически безопасных технологий;
- применение новых систем интенсивного кормопроизводства;
- эффективное использование кормовых ресурсов;
- внедрение систем механизации, электрификации и компьютеризации производственных процессов на животноводческих фермах [2].

Важнейшей подотраслью для применения инновационных направлений в создании средств механизации, выполнения процессов, применения ресурсосберегающих, автоматизированных технологий, управления производством является свиноводство. Как одна из скороспелых подотраслей животноводства свиноводство может быть высокоэффективным и мобильным. При создании необходимых условий содержания и оптимальном

режиме кормления от одной свиноматки в год можно получить 2-2,5 т свинины при затратах корма 400-450 корм. ед. на 100 кг прироста живой массы и себестоимости 30-35 тыс. руб/т.

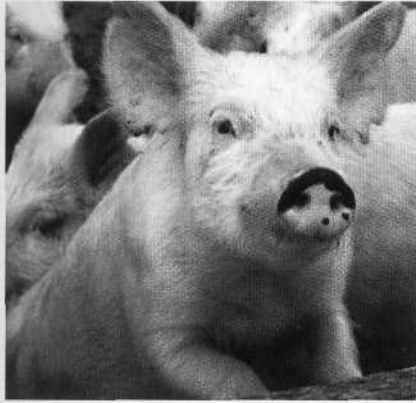
Критериями эффективности на этапе освоения инноваций в производстве свинины являются:

- технологическое обновление производства, способствующее повышению его технологической и экономической эффективности;
- рост производительности труда и социальной эффективности производства;
- увеличение выхода продукции на единицу производственной площади;
- улучшение финансовых показателей производства и рост прибыли;
- сохранение нормальной экологической обстановки.

Концепцией развития агропромышленного комплекса Брянской области до 2020 года предусмотрено довести производство скота и птицы на убой (в живой массе) до 170 тыс. т. Свиноводство относится к отраслям, которые обеспечивают наибольшую эффективность производства в условиях высокой востребованности рынком их продукции.

Анализ показывает, что несмотря на имеющийся научный потенциал, уровень использования достижений науки в области селекции и кормления свиней остается низким. В Брянской





области уровень реализации генетического потенциала продуктивности свиней в большинстве хозяйств не превышает 60-70%. Так, выход поросят в расчете на основную свиноматку в среднем за 2007-2010 гг. составил 19,1 голов, среднесуточный прирост живой массы свиней на выращивании и откорме – 400 г, расход кормов на 1 ц прироста живой массы – 4,6 ц корм. ед. Это свидетельствует об имеющихся резервах увеличения производства свинины.

В Брянской области существует дефицит отечественного мясного сырья. До 2007 г. отсутствовало производство свинины в промышленных масштабах. Сейчас им занимаются всего три предприятия (ООО «Дружба», ООО «Мясная корпорация» и ООО «БМПК»). Свинина, производимая большинством сельскохозяйственных предприятий области, используется в основном для собственных нужд и реализации на розничных рынках г. Брянска и области. Сырьё для мясоперерабатывающих предприятий области преимущественно поставляется из-за рубежа.

В 2008 г. в рамках реализации НП «Развитие АПК» в Жирятинском районе Брянской области по инициативе ООО «Мясокомбинат «Тамошь» вышел на полную мощность (4350 т мяса в год) свиноводческий комплекс на 25 тыс. голов ООО «Дружба». Создание предприятия являлось расширением деятельности ООО «Мясокомбинат «Тамошь», занимающегося производством колбасных изделий и полуфабрикатов из мяса. Выделение сырьевой базы мясокомбината в качестве нового предприятия было связано с субсидированием процентных ставок

по кредитам сельскохозяйственным предприятиям-участникам национального проекта «Развитие АПК». Это – современное высокотехнологичное конкурентоспособное свиноводческое предприятие с замкнутым циклом производства от выработки кормов до убоя свиней и реализации продукции. На комплексе предусмотрено строгое разделение животных по целевым и возрастным группам, их изолированное содержание в отдельных помещениях и секциях.

Свиноводческий комплекс ООО «Дружба» имеет две площадки: репродуктор и откорм. Репродуктор включает цеха осеменения, ожидания, опороса и корпус дорастивания. Производственный цикл от рождения до сдачи товарной свинины составляет 165 дней. При формировании технологических групп животных предусматривается, что вместимость помещения для дорастивания и откорма чётко соответствует численности животных, поступающих из зоны дорастивания, а на всех производственных этапах поддерживается принцип сохранения первоначально сформированной группы.

На свинокомплексе разработана и внедрена система воспроизводства с использованием искусственного осеменения свиней. Для этого в цехе осеменения есть хряччик, а также холостые, ремонтные и условно супоросные свиноматки.

Поросята весом 5,5-6 кг направляются в цех дорастивания на восемь недель до достижения ими живой массы 28 кг. Затем на специально оборудованном транспорте их перевозят в цех откорма, где они содержатся 98 дней до достижения живой массы 110 кг и готовятся к забою.

ООО «Дружба» является мультипликатором английской компании PIG, поставляющей комплексу генетический материал, который разводится для собственных нужд, а также частично продаётся. По заявке племенные животные реализуются на свинокомплексы Белгородской и Калужской областей, Краснодарского края и Казахстана. Разводятся хряки крупной белой породы, ландрас, белый дюрок, свиноматки – крупная

белая, гибриды крупная белая х ландрас.

Повышение коэффициента конверсии корма рассматривается как важнейший элемент ресурсосберегающей технологии. Современная технология производства свинины на промышленной основе, принятая в ООО «Дружба», предусматривает в качестве единственного вида корма высококачественные полнорационные комбикорма, выработанные по специальным рецептам для каждой половозрастной группы животных. Поэтому комбикормовое производство является неотъемлемым звеном в едином технологическом цикле от выращивания зерна до производства свинины. На предприятии используется гранулированный полнорационный комбикорм с добавками премиксов российских представителей западных компаний.

В 2009 г. был введён в эксплуатацию комбикормовый участок производительностью 10 т/ч. В настоящее время обеспеченность кормами собственного производства составляет 90%. Предприятие производит корма для поросят всех возрастов за исключением поросят в возрасте 42-60 дней при живой массе 12-20 кг. Комбикорм для этих поросят предприятие закупает у ОАО «Унечский ХХП».

Технология производства комбикорма, применяемая ООО «Дружба», современная и полностью автоматизированная, что гарантирует постоянство качества продукции. Предусмотрен процесс грануляции комбикормов, в ходе которого при температуре 170 °С уничтожаются вредные микроорганизмы. В отличие от крупных заводов с устаревшим оборудованием в ООО «Дружба» обеспечивается соблюдение точной рецептуры и добавление в корм 0,5-2% биодобавок, повышающих полезность корма и борющихся с токсинами.

Для развоза по площадкам кормов имеются два кормовоза. В цехах дорастивания и откорма введено кормление вволю, на остальных участках – двухразовое. В цехах осеменения и ожидания используется влажное кормление с лотков.

Результатом работы по совершенствованию кормления поголовья свиней стала высокая конверсия корма. В 2011 г. она составила 2,94 ц корм.ед.

Все производственные процессы на комплексе (кормление, поение, удаление навоза) полностью автоматизированы. Используется современное станочное оборудование, обеспечивающее компактное размещение животных, эффективные климатические системы (вентиляция и обогрев). Благодаря этому на комплексе обеспечивается высокая производительность труда и продуктивность животных.

В 2008 г. ООО «Мясокóмбинат «Тамошь» создало в Жирятинском районе ещё одно свиноводческое предприятие – ООО «Мясная корпорация». Проектная мощность свиноводческого комплекса – 52 тыс. голов в год.

Анализ показателей работы свиноводческих комплексов ООО «Дружба» и ООО «Мясная корпорация» в 2011 г. свидетельствует о достаточно высокой технологической эффективности промышленного производства свинины (табл. 1).

Даже на передовых свиноводческих комплексах страны от свиноматок в год получают по 2,2-2,4 опороса при многоплодии 10-12 поросят на опорос. Среднесуточный прирост массы откармливаемого молодняка достигает 600-700 г и более при затратах кормов 3-3,5 корм. ед. и труда 2-3,5 чел.-ч на 1 ц прироста.

Высокая эффективность производства свинины на данных комплексах достигнута благодаря чётко отлаженной интенсивной технологии, высокому уровню воспроизводства и рациональному использованию кормов собственного производства. В настоящее время основным видом деятельности ООО «Дружба» является разведение товарных и племенных свиней, в денежной выручке предприятия растёт доля комбикормов. Предприятие планирует довести долю комбикормов на рынке Брянской области до 8%. Основной покупатель комбикормов – ООО «Мясная корпорация».

Таблица 1. Эффективность работы свиноводческих предприятий Брянской области в 2011 г.

Показатели	ООО «Дружба»	ООО «Мясная корпорация»
Количество поросят от одной основной свиноматки, гол.		
за один опорос	12,2	12
в год	28,4	27,2
Число опоросов в год	2,33	2,27
Замещение маточного поголовья, %	66	47
Среднесуточный прирост живой массы свиней на выращивании и откорме, г	680	686
Затраты на 1 ц прироста живой массы:		
кормов, ц корм. ед.	2,94	2,98
труда, чел.-ч	0,93	1,1
Рентабельность (убыточность), %	45	30
Падёж свиней всех возрастов к обороту стада, %	10,3	12,9
Продолжительность выращивания и откорма свиней до достижения живой массы 100 кг, дней	159	158
Убойный выход, %	70	70
Толщина шпика, мм	25	20
Выход постного мяса с туши, %	60	60
Общая численность персонала, обеспечивающего эффективную работу комплекса	22	33

Для расширения производства комбикормов ООО «Дружба» приобрело дополнительно три зерноуборочных комбайна «ACROSS-530» с комплектом стеблеподъемника, тележкой для транспортировки жатки и жатками (7 м).

Для осуществления своей деятельности ООО «Дружба» имеет: 7269 га сельскохозяйственных угодий, в том числе 5100 га – под зерновыми культурами, свиноводческий комплекс, комбикормовый завод, ферму КРС преимущественно молочного направления, сельскохозяйственную технику, необходимую для обработки полей и уборки урожая, зернохранилища, в том числе силосного типа, зерносушильно-очистительную линию, помещения для сельскохозяйственной техники, административно-бытовые помещения.

ООО «Дружба» и ООО «Мясная корпорация» объединены в общую технологическую схему: единое производство кормов – реализация продукции.

В 2010 г. ООО «Дружба» приступило к реализации ещё одного иннова-

ционного проекта: на территории Жирятинского и Брянского районов области одновременно планируется строительство свиноводческого комплекса на 50,5 тыс. голов в год, мощностей по первичной подработке и хранению зерна, участка по производству комбикормов для свиней и крупного рогатого скота. Плановая мощность зерносушильного комплекса – 50 т/ч, участка по производству комбикормов – 20 т/ч. Общая стоимость проекта 1182,96 млн руб., из них собственные средства – 262,96 млн руб.

В настоящее время на рынке наблюдается тенденция роста популярности охлаждённых мясных полуфабрикатов. При существующем дефиците предложений данной продукции в Брянской области рассматриваемая сфера рынка становится особенно привлекательной для мясоперерабатывающих предприятий. Учредителями ООО «Тамошь» и ООО «Дружба» было принято решение о строительстве нового свинокомплекса по производству охлаждённых мясных полуфабрикатов. По мнению

