



Алексаандр УВарухин

Москва УВарухин



Посудная лавка.

2006 год, холодный батик

Львова Тимофеевна Увахненко



Родилась в 1957 году в Москве.

С 1977 года по 1982 год училась на художественно-графическом факультете Смоленского педагогического института.

В 2000 году принята в Союз художников России.

В выставках участвует с 1982 года. Экспонент групповых, областных и республиканских выставок.

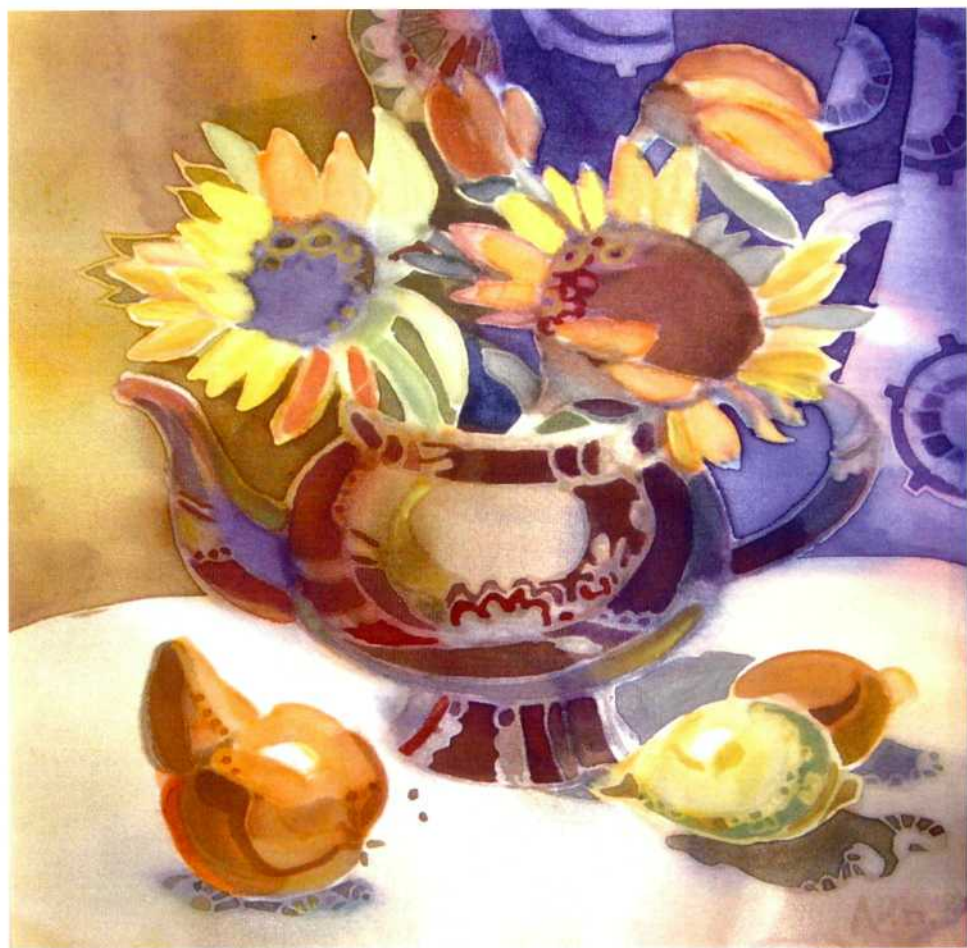
Работы находятся в частных коллекциях России и за рубежом.

Занимается педагогической деятельностью.

С 1982 года по 1985 год преподавала в художественном училище г. Бобруйска, с 1985 по 1989 - в Детской художественной школе г. Череповца, с 1989 - в Брянской детской школе искусств №6.

Работая, в основном, в технике батика, предпочитает одну из его разновидностей - холодный батик, что приводит к своеобразному изобразительному эффекту. Композиции отличаются тонкостью цветового решения, богатством тональных вариаций. Важно отметить, что наряду с явно выраженной декоративной трактовкой, автор почти никогда не отходит от фигуративности, сюжетного содержания. Как художника ее притягивают старинные русские города, такие как Смоленск, Петербург... В передаче их изображений звучит ностальгически-поэтическая нота, основой работ становится не парадная архитектура, по которой мы привыкли судить об их облике, а окраины, тихие улочки, где по-своему, по особенному сохранились приметы прошлого... Нет пафоса, а есть настоящие чувства, что и привлекает зрителя.

Другая страница ее творчества - мелкая пластика в терракоте и фарфоре. Отдельные объемные фигурки соседствуют с декоративно-изобразительными композициями со стилизованными растительно-анималистическими мотивами.



Ольга Солнечная,
2004 г., холодный батик



Черки Сгунтук,
2007 г., холодный батик



Одуванчики,
2004 г., холодный батик



Макы гетты,
2005 г., холодный батик



Везетный город (гиптик),
2000 е., холодный батик



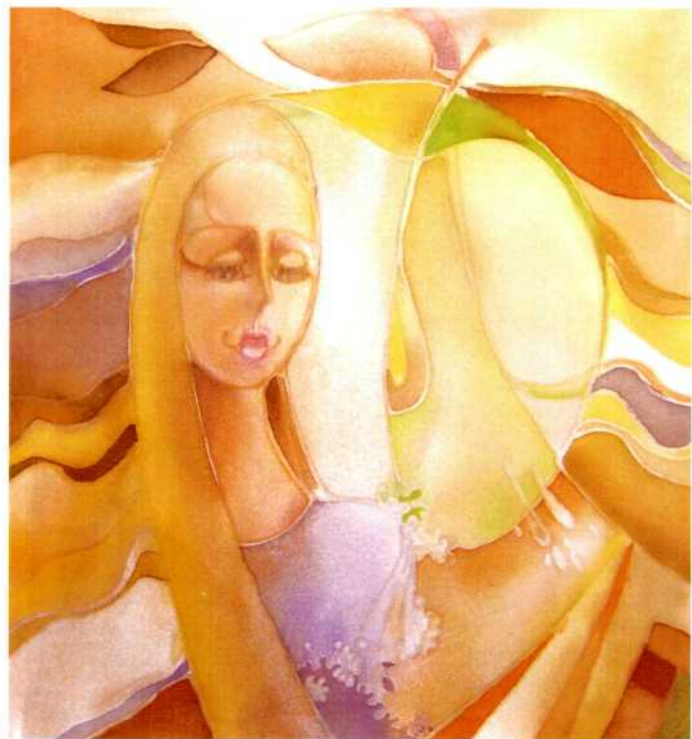
Лето. Рыбы,
2004 г. холодный батик,



Август,
2002 е., холодный батик



Январь,
2002 е., холодный батик



Яблочный пирог (диптих),
2005 г., холст, акрил

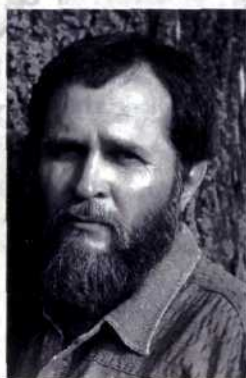


Сректнҕитба сар,
2003 е., холоҕный батик

Александр и Любовь Ивахненко - муж и жена. Оба закончили художественно-графические факультеты педагогических институтов, вместе приехали в Брянск и с тех пор совместно устраивают свои персональные выставки. Не изменили они этой традиции и на сей раз. И хотя настоящая экспозиция приурочена к юбилею художницы, свои работы представляет и Александр. И, надо отметить, что от такого творческого содружества их выставки только выигрывают, так как каждый из авторов обладает своим творческим лицом, своими стилевыми особенностями, имеет свой художественный темперамент. Разные виды, жанры и техники изобразительного искусства, которым они отдают предпочтение, делают их экспозиции интересными, яркими и запоминающимися. Уверен, что и эта выставка не обманет ожиданий зрителя, не оставит его равнодушным.

Автор всушительных статей: В. Рысюков, искусствовед,
член Союза художников России,
Заслуженный работник культуры РФ

Александр Михайлович Увахиненко



Родился на Камчатке в 1953 году.

С 1974 год по 1979 год учился на художественно-графическом факультете Орловского педагогического института.

В 2003 году принят в Союз художников России.

В выставках участвует с 1976 года. Экспонент групповых, областных и республиканских выставок.

Работы находятся в частных коллекциях России и за рубежом.

Занимался педагогической деятельностью.

С 1981 года по 1990 год преподавал резьбу по дереву в профтехучилище №16 в поселке Белые Берега. Сейчас работает по договорам.

Для художника характерна тонкая нюансированная живопись, которая становится основой любой композиции, будь то натюрморт, портрет или пейзаж. Хорошо зная природу и постоянно соприкасаясь с ней, он может приоткрыть в пейзаже ее самые сокровенные стороны, поэтому пейзажные композиции пользуются у зрителя заслуженным успехом. В портрете психологичен и разнопланов. Портрет доминирует и в графике, особенно выполненный в технике рисунка пастелью, хотя часто использует и другие графические материалы: графитный карандаш, уголь, сангину или обращается к смешанной технике. Как прикладник работает с деревом: резьба, маркетри - деревянная мозаика из разных пород древесины. Предпочтение отдает геометрически-растительному орнаменту. Из-под резца автора выходят панно, столешницы, декоративные композиции. Техника маркетри требует большой точности, вкуса и мастерства и этими качествами художник обладает в полной мере.



Река Шелтерь.

2005 г., холст, масло



Санкт-Спаский монастырь.

2006 г., холст, масло



Осиновая заводь,
1999 г., холст, масло



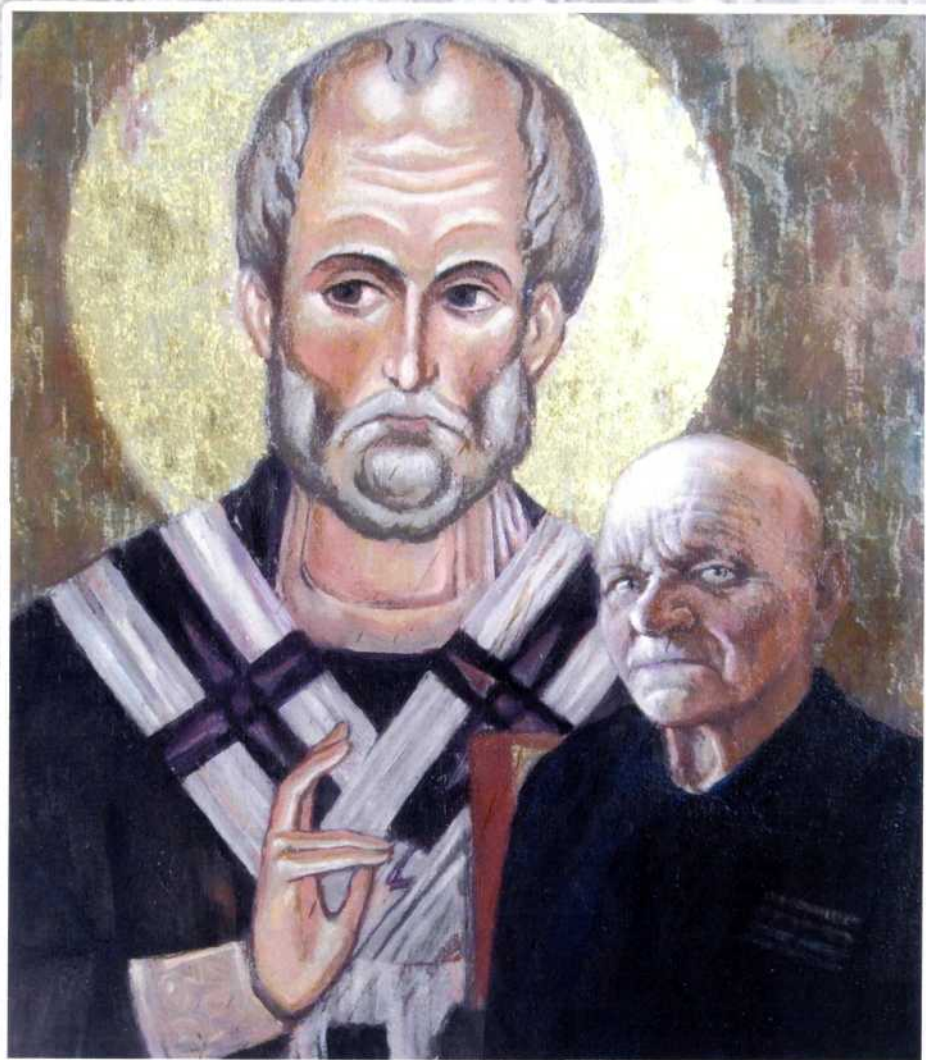
Ледоход,
2000 г., орелит, масло



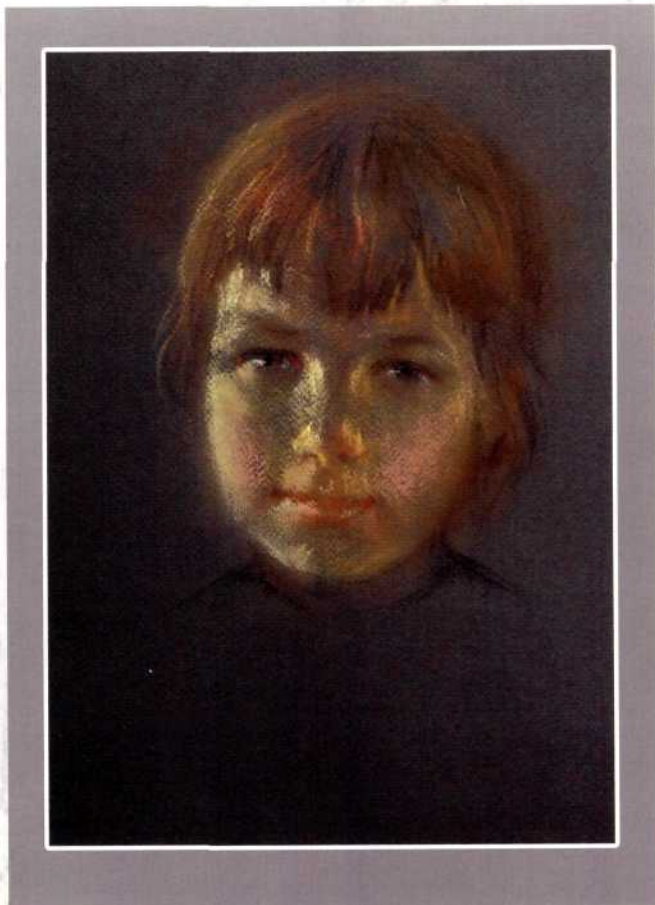
 Князева,
2000 е., оребанит, масло



Суретко,
2006 е., холст, масло

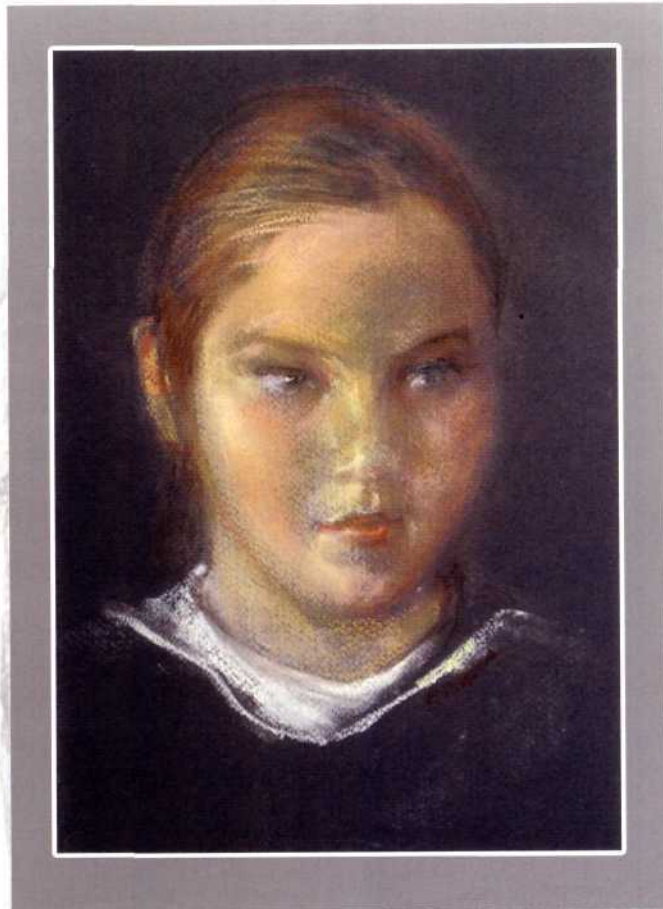


Два Мужика,
2005 г., холст, масло



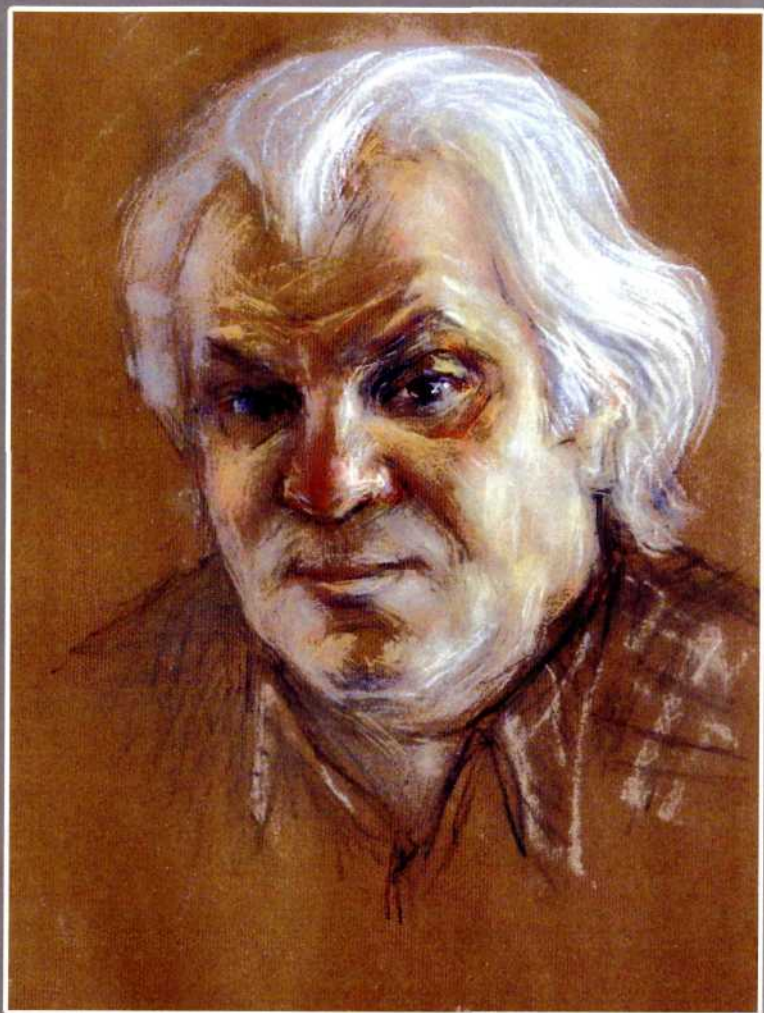
Маша.

2006 г., картон, пастель



Арина.

2006 г., картон, пастель



Портрет художника. Козленков Ю.А.,
2005 г., картон, пастель



Дорога на Ширшотове,

2005 г., холст, масло



Летний этюд,

2006 г., холст, масло



Золотая осень. Эпиос,
2004 г., холст, масло



Весенний эпиос. Шеллер,
2005 г., ореховый, масло



Монастырь Иоанна Богослова Матери
2004 г., холст, масло



Март. Эюг,
2006., холст, масло



"Белые кувшины"

1990 г., техника маркетри

На обложке: фрагмент Л. Уваренко "Солнечные краски".
2006 г., холодный батик

Брянск, 2007 г.

дизайн Рябцовой А.В.



Отпечатано в ООО "Ренессанс"
241050, г. Брянск, ул. Фокина, 73. Тел.: (4832) 74-46-91.
Заказ № 1226 от 21.02.2007.